

Приморское отделение Русского географического общества -
Общество изучения Амурского края

Тихоокеанский институт географии
Дальневосточного отделения Российской академии наук

Международная кафедра ЮНЕСКО «Морская экология»
Дальневосточного федерального университета

Берсенев Ю.И., Христофорова Н.К.

ОСОБО ОХРАНЯЕМЫЕ ПРИРОДНЫЕ ТЕРРИТОРИИ ПРИМОРСКОГО КРАЯ

Владивосток
2016

**Приморское отделение Русского географического общества –
Общество изучения Амурского края**

**Тихоокеанский институт географии Дальневосточного
отделения Российской академии наук**

**Международная кафедра ЮНЕСКО «Морская экология»
Дальневосточного федерального университета**

Берсенев Ю.И., Христофорова Н.К.

.

**ОСОБО ОХРАНЯЕМЫЕ ПРИРОДНЫЕ
ТЕРРИТОРИИ
Приморского края**

Владивосток
2016

УДК 502.7(571.6)

Берсенева Ю.И., Христофорова Н.К. Особо охраняемые природные территории Приморского края. Владивосток: издательский дом Владивостокъ. 2016. 68 с.

В брошюре приведена краткая систематизированная характеристика существующих особо охраняемых природных территорий (ООПТ) Приморского края: государственных природных заповедников, национальных парков, природного парка, заказников и других категорий ООПТ. Приведен список памятников природы. Используются нормативные документы, а также научные данные.

Данная работа является уточненным, дополненным и переработанным изданием брошюры с аналогичным названием Берсенева Ю.И., Цоя Б.В., Явновой Н.В., 2006.

Для преподавателей, студентов и учащихся, специалистов органов государственной власти и местного самоуправления, проектных организаций, а также для всех интересующихся живой природой и её охраной.

Благодарим П.В.Крестова, М.В.Маркину, А.И.Мысленкова, Д.Г.Пикунова, Ю.П.Сушицкого, А.Н.Тюрина и других наших коллег, которые помогли сделать работу более точной и информативной. Особая благодарность Е.Г.Егидареву за составление карты ООПТ.

Иллюстраций 5, карта 1, таблица 1, библиограф. назв.

Издание осуществлено на спонсорские средства.

Распространяется бесплатно

© - Приморское краевое отделение ВОО «Русское географическое общество» – Общество изучения Амурского края

© - Тихоокеанский институт географии ДВО РАН

ISBN 978-5-7442-1594-1

Предисловие

Издание подготовлено в преддверии 2017 г., объявленного указами Президента Российской Федерации от 01.08.2015 № 392 и от 05.01.2016 № 7 Годом особо охраняемых природных территорий и Годом экологии, для привлечения внимания общества к вопросам сохранения объектов природного наследия, экологического развития Российской Федерации, сохранения биологического разнообразия и обеспечения экологической безопасности.

Введение

Приморский край расположен на юго-востоке Российского Дальнего Востока, обращен к морю и примыкает к Корейскому полуострову. С запада он граничит с КНР, на юге с КНДР, на востоке омывается Японским морем. Государственная граница составляет около 780 км. Протяженность побережья (морской границы) – около 1300 км. По европейским масштабам край занимает большую площадь – **164 673 км²** (0,96% площади России). Это равно суммарной площади таких государств, как Нидерланды, Бельгия, Швейцария и Словакия (164 189 км²). По меркам нашей страны край также достаточно большой – его площадь соизмерима с суммарной площадью 6 областей центральной России: Рязанской, Орловской, Курской, Ивановской, Владимирской и Белгородской (171 912 км²). Вместе с тем, на данной территории проживает **1929 тыс. чел.** (из них 77% – городское население). В то же время численность населения указанных выше европейских государств 41 818 тыс.чел. (следовательно, плотность населения в Приморском крае в 21 раз меньше). Суммарная численность населения указанных российских областей свыше 7 млн. человек (в 3,6 раза больше, чем в Приморье). По меркам Дальнего Востока России, наш край – сравнительно небольшой регион, он превышает территории лишь Еврейской автономной и Сахалинской областей. Дальний Восток в целом занимает 36,1% территории России, но в нем проживает всего 4,4% населения страны – около 6,3 млн. чел. (почти в 2 раза меньше, чем в Москве), из них 30,6% – в Приморском крае. Низкая плотность населения (11,7 чел./км² в среднем по краю и 2,7 чел./км² сельского населения) во многом определяет сохранность природных экосистем и объектов.

Приморье на планете Земля располагается в удивительном месте – на стыке крупнейшего материка – Евразия с огромным видовым разнообразием фауны и флоры и крупнейшего океана – Тихого, на середине расстояния между Северным полюсом и экватором (именно здесь проходит 45° широты). На этой территории в максимальной степени проявляются малейшие глобальные изменения климата. Здесь пролегают миграционные пути животных и именно здесь произошло смешение тепло- и холодолюбивых видов.

Территория Приморского края имеет очень сложное геологическое строение, которое наряду с неотектоническими движениями обусловило сложный рельеф поверхности и огромный спектр ландшафтов.

Приморский край является одним из самых лесных регионов Российской Федерации. Общая площадь лесов – 13370,4 тыс. га (82,7% площади земель края). По своему богатству и разнообразию приморские леса уникальны. Одних сосудистых растений здесь зарегистрировано около 2600 видов (22,7% от состава флоры всей России). Из 4500 видов, известных на Дальнем Востоке России, 550 (12,2%) встречаются только в Приморском крае (*данные Биолого-почвенного института ДВО РАН*). В Красную книгу России внесено 138 видов сосудистых растений дальневосточной флоры, из которых в Приморском крае произрастает 79.

В Приморье обитают представители маньчжурской, дауро-монгольской, охотско-камчатской (берингийской), восточно-сибирской (ангарской) и высокогорной флоры и фауны. Эта особенность приводит к формированию уникальных, зачастую весьма сложных природных комплексов, нигде более в мире не встречающихся. Здесь распространены бореальные (холодолюбивые), суббореальные и субтропические виды. На одних и тех же участках тайги могут встречаться бурый медведь и его южный сородич гималайский медведь. Здесь обитают дальневосточный леопард, амурский горал, харза и другие эндемичные, редкие и исчезающие виды млекопитающих. В Приморском крае зарегистрировано 478 видов птиц. Из 122 видов птиц, включенных в Красную книгу России, в Приморье обитает 72. В пресноводных водоемах встречаются около 130 видов рыб – треть всего списка пресноводных рыб России. Реки края – уникальные места воспроизводства тихоокеанских лососей.

В Приморье известно 22 600 видов насекомых. Это в два раза больше, чем в Хабаровском крае, в три раза больше, чем на Сахалине и в 6 раз больше, чем на Камчатке. Из них около 3000 видов встречаются только в Приморском крае. Из 93 видов, включенных в Красную книгу России, треть обитает исключительно в Приморье (*данные Биолого-почвенного института ДВО РАН*). Общее число редких и нуждающихся в охране видов, занесенных в Красную книгу Приморского края, составляет: 283 вида (подвида) животных и 343 вида растений, а также 55 видов грибов.

Редкие и находящиеся под угрозой исчезновения виды животных и растений – самая хрупкая, но очень важная часть биоразнообразия. Вершину пирамиды всего видового разнообразия представляет **амурский тигр** – один из крупнейших наземных хищников планеты. Из пяти ныне существующих на Земном шаре подвидов тигра самый северный подвид – амурский – по своим размерам является наиболее крупным (длина тела иногда свыше 3 м, масса до 350 кг). Он внесен в Красные книги Международного союза охраны природы (МСОП) и Российской Федерации. В Приморском крае он обитает на площади около 120 тыс. км² (79% всего ареала, см. карту на вкладке). Таким образом, судьба этого замечательного зверя полностью зависит от состояния его популяции в Приморском крае. Последние 15 лет ведутся учетные работы на специально выделенных мониторинговых площадках для установления численности тигра. На всех из них наблюдается снижение количества следов и самих особей – численность популяции не возрастает. В целом в России насчитывается менее 500 тигров.

В последние десятилетия выживать тигру становится все труднее. Фрагментация ареала за счет хозяйственного освоения территории; уменьшение кормовой базы в результате плохо контролируемой охоты на копытных; нарушение нормальных условий существования за счет увеличения количества людей и техники в местах обитания; рубки леса; высокий спрос на дериваты тигра – вот не полный перечень факторов, негативно влияющих на популяцию тигра. Тигр является своеобразным индикатором состояния природных лесных экосистем – если в определенной местности есть нормальные условия для его существования, значит, они приемлемы и для других обитателей этой местности. Следовательно, если сохранить популяцию амурского тигра, бу-

дуг спасены многие другие обитатели приморской тайги.

Дальневосточный леопард – редчайший, находящийся на грани исчезновения подвид с крайне ограниченным ареалом, основная часть популяции которого обитает в пределах Приморского края. Он включен в Красные Книги МСОП и Российской Федерации. В XIX в. ареал леопарда охватывал северо-восток Китая, Корейский полуостров и юг Российского Дальнего Востока. В Приморье в начале XX в. этот замечательный хищник обитал в южной части края от оз. Ханка до залива Ольга. К началу 70-х годов ареал разбился на три изолированных очага, два из которых к середине 70-х годов исчезли. В настоящее время леопард обитает только на юго-западе края (*см. карту на вкладке*). Таким образом, за последние 40 лет его ареал сократился в 45 раз. Численность леопарда до недавнего времени не превышала 30-35 особей. В последние годы наметилась тенденция к ее увеличению. Места обитания леопарда подвергаются деградации, связанной с рубками коренных лесов и пожарами.

Из всего сказанного следует вывод – биоразнообразие Приморья имеет глобальное значение.

Приморский край в палеолите и неолите был заселен различными племенами. Здесь много археологических и исторических памятников. В средневековье его территория входила в состав двух государств. Здесь живут их потомки – коренные малочисленные народы Дальнего Востока. Численность коренного населения в Приморье в настоящее время крайне низкая – 1425 человек (0,07% населения края): удэгейцы – 795 чел., нанайцы – 385 чел., тазы – 254 чел. В XIX в. в Приморье нашли последнее пристанище русские староверы.

В Приморском крае находится большое количество месторождений различных видов полезных ископаемых. В конце XX в. здесь были развиты разнообразные виды экономической деятельности, от добычи минерального сырья и металлургии до радиоэлектроники. В настоящее время экономика имеет ярко выраженную природно-ресурсную направленность. Приморье располагается вблизи самого большого на планете рынка сбыта природных ресурсов и продолжает оставаться сырьевым придатком стран Азиатско-Тихоокеанского региона. Вследствие далеко не всегда легитимных рубок леса, зачастую не до конца продуман-

ных экономических решений, высокой доли теневой экономики в использовании природных ресурсов деградация природных экосистем происходит очень быстро.

Животный и растительный мир Приморья неуклонно испытывает воздействие человека. Территории долин рек превращены в сельскохозяйственные угодья и изрезаны дорогами, равнинные места и предгорья Сихотэ-Алиня сильно обеднены в результате лесозаготовок. Вследствие промышленных рубок, а также пожаров в крае на значительной площади произошла смена коренных кедрово-широколиственных лесов на вторичные, преимущественно лиственные леса. В результате этого целый ряд узкоареальных видов животных оказался на грани исчезновения.

За последние 25 лет обстановка с использованием биоресурсов крайне обострилась. Широкое проникновение в Россию китайских перекупщиков, низкий жизненный уровень сельского населения и высокие по российским меркам цены на сырье из животных и растений, используемых в традиционной китайской медицине, такие как панты, медвежья желчь, мускусная железа кабарги, яд змей, дериваты тигра, энтомофауна, женьшень, трепанг, способствовали распространению браконьерства. Появились фирмы, специализирующиеся на незаконном промысле, переработке и вывозе дальневосточных животных и растений, их частей и дериватов. В итоге нанесен ущерб более чем 160 видам дикой фауны и флоры.

Имеется еще один очень важный фактор: подавляющая часть населения – мигранты в первом или втором поколениях, зачастую не испытывающие любовь к природе этого региона и имеющие чисто потребительское отношение к природным ресурсам. Для них главный критерий деятельности – получение максимальной прибыли здесь и сейчас и нет сдерживающих факторов – как будет жить местное население через несколько лет, когда начнут сказываться последствия хозяйственной деятельности на экосистемы. В последние годы набирает темпы миграция в Приморский край граждан из Китая и из бывших среднеазиатских республик СССР, используемых как дешевая рабочая сила, никак не заинтересованных в сохранении природы.

Исходя из сказанного, именно в Приморье очень важно соблюсти баланс между экономическим развитием и сохранением

уникальной природы края, требующей особо бережного отношения, а также сохранением историко-культурного наследия.

Сохранение уникального биоразнообразия, редких и исчезающих видов и подвидов обеспечивается особо охраняемыми территориями, деятельностью антибраконьерских бригад и ограничениями, налагаемыми Красными книгами МСОП, Российской Федерации и Приморского края, а также экологическим образованием. Однако специнспекция «Тигр», сыгравшая огромную роль в сохранении тигра, уже лишена полномочий для оперативной борьбы с браконьерством. У занесенных в Красную книгу видов нет реальной охраны, о чем в частности, свидетельствует ситуация с вырубками тиса и диморфанта. Критериями низкого уровня экологической культуры населения являются все возрастающее количество лесных пожаров, масштабы незаконных рубок, браконьерства и замусоривания территории. Таким образом, главную роль в сохранении биоразнообразия играют особо охраняемые природные территории – ООПТ.

Согласно Федеральному закону от 14.03.1995 № 33-ФЗ «Об особо охраняемых природных территориях», особо охраняемые природные территории – это участки земли, водной поверхности и воздушного пространства над ними, где располагаются природные комплексы и объекты, которые имеют особое природоохранное, научное, культурное, эстетическое, рекреационное и оздоровительное значение, полностью или частично изъятые из хозяйственного использования, для которых установлен режим особой охраны. ООПТ обеспечивают существенный вклад в сохранение, восстановление и изучение экосистем, биологического и ландшафтного разнообразия, возобновляемых природных ресурсов, здоровой среды для жизни настоящего и будущего поколений людей, стабилизации экологической обстановки, экологическое просвещение населения, исследование природных процессов, выполнение международных обязательств Российской Федерации в сфере охраны природы.

В Российской Федерации имеется более 15 тысяч ООПТ различных категорий, статуса и режимов охраны, общая площадь которых около 12% территории страны. При этом количество и площадь ООПТ постоянно возрастает. С 2010 г. площадь ООПТ федерального значения (государственные природные заповедни-

ки, национальные парки и государственные природные заказники) увеличилась более чем на 7%. При этом площадь национальных парков выросла на 33,8%, государственных природных заповедников – на 0,25%. ООПТ федерального значения на 01.01.2016 г. были представлены 109 государственными природными заповедниками, 49 национальными парками, 64 заказниками федерального значения, а также 17 памятниками природы федерального значения. Федеральные ООПТ занимают около 3% площади России. Аналогичный показатель для ООПТ высшей категории в США составляет 5,6%; в Канаде – 4,6%; в Австралии – 6,3%; в Новой Зеландии – 7,2%. В то же время во многих государствах Земного шара этот показатель ниже, чем в России.

Согласно Экологической доктрине Российской Федерации, утвержденной Распоряжением Правительства Российской Федерации от 31.08.2002 № 1225-р, одним из направлений государственной политики в области экологии является сохранение и восстановление природной среды, в том числе путем создания и развития особо охраняемых природных территорий разного уровня и режима, формирование на их основе, а также на основе других территорий с преобладанием естественных процессов, природно-заповедного фонда России в качестве неотъемлемого компонента развития регионов и страны в целом, сохранение уникальных природных комплексов.

Развитие системы ООПТ Приморского края имеет большую историю. В крае действует 6 государственных природных заповедников (ГПЗ). Первый из них (Кедровая Падь) был организован в 1916 г., во время Первой мировой войны. Это был один из первых заповедников в России. В 1932 г. по инициативе академика В.Л. Комарова создан Уссурийский (Супутинский) заповедник, первоначально подчинявшийся Горно-Таежной станции. В 1935 г. образованы заповедники Сихотэ-Алинский, в то время крупнейший в СССР и один из крупнейших в мире, и Лазовский (Судзухинский), являвшийся (до 1940 г.) филиалом Сихотэ-Алинского. Огромную роль в их создании сыграл К.Г. Абрамов. Максимального размера территории этих заповедников достигли в середине сороковых годов (1800,5 и 339 тыс.га соответственно), но в 1951 г. площадь Сихотэ-Алинского заповедника была уменьшена почти в 6 раз, Лазовский же заповедник был ликвидирован и восстановлен лишь в

1957 г., но уже на площади 173,9 га. В 1960 г. площадь последнего была вновь уменьшена. В 1978 г. создан Дальневосточный государственный морской заповедник (ДВГМЗ) и, наконец, в 1990 г. организован Ханкайский государственный заповедник.

В Приморье четыре национальных парка. Первые из них – «Зов тигра» и «Удэгейская легенда» были организованы в 2007 г. Это были первые национальные парки на Дальнем Востоке России. Национальный парк «Земля леопарда» появился в 2012 г. В 2015 г. создан национальный парк «Бикин». Сеть ООПТ Приморского края регионального значения включает один природный парк – «Хасанский», созданный в 1997 г., 10 заказников, организованных в период с 1957 по 2012 годы, 201 памятник природы, утвержденные в период с 1974 по 1991 гг.; один ботанический сад, созданный в 1949 г. и один дендрологический парк, организованный в 1935 г.

В целом в Приморском крае действует наиболее развитая система ООПТ в России. Ни в одном субъекте Российской Федерации нет подобной сети ООПТ федерального значения. Например, в Хабаровском крае также действуют 6 государственных природных заповедников. Но только 2 национальных парка. Зато имеется 5 заказников федерального значения. Одновременно, суммарная площадь заповедников Хабаровского края в 2,5 раза превышает таковую в Приморском крае. В Камчатском крае действует три государственных природных заповедника суммарная площадь которых в 8,5 раз больше площади 6 приморских заповедников.

Развернутое описание ООПТ стало возможным получить через открытые электронные информационные базы интернет. Вместе с тем, приводимая в них информация не всегда достоверна и систематизирована.

1. Особо охраняемые природные территории федерального значения

1.1. Государственные природные заповедники

«Государственные природные заповедники относятся к особо охраняемым природным территориям федерального значения. В границах государственных природных заповедников природная среда сохраняется в естественном состоянии и полностью запре-

щается экономическая и иная деятельность...». «Природные ресурсы и недвижимое имущество, расположенные в границах государственных природных заповедников, являются федеральной собственностью и изымаются из гражданского оборота...». (ФЗ РФ №33 «Об особо охраняемых природных территориях»).

В России 109 государственных природных заповедников. Общая их площадь составляет 33,9 млн.га, в том числе охраняемая морская акватория 6,5 млн. га. Средняя статистическая площадь заповедников составляет 329,1 тыс.га. Общая площадь заповедников Приморского края составляет 684520,1 га, включая акваторию моря – 65760 га и озера Ханка – 5690 га).

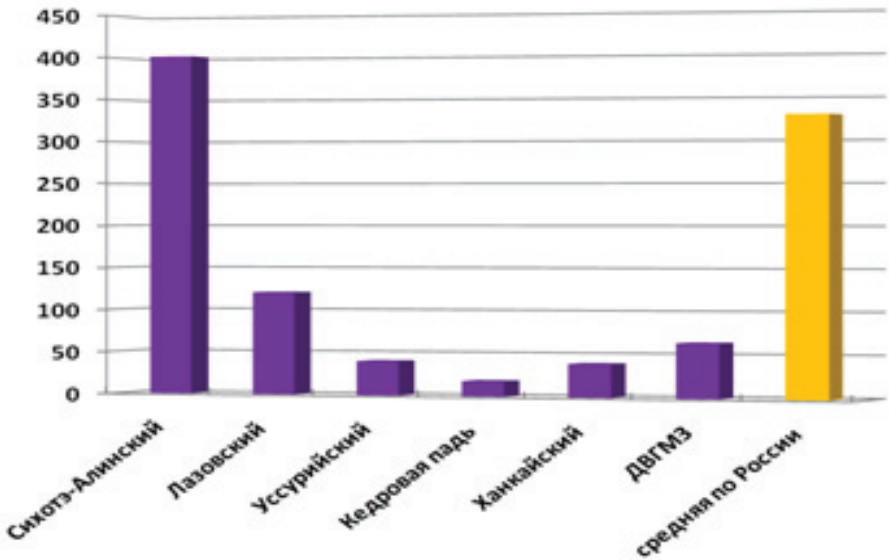


Рис.1. Площади территорий заповедников Приморского края (тыс.га)

Государственные природные заповедники Сихотэ-Алинский, Лазовский, Ханкайский и Кедровая Падь находятся в ведении Министерства природных ресурсов Российской Федерации, Уссурийский и Дальневосточный морской – Российской Академии наук.

В нашу эпоху, когда на Земном шаре остается все меньше нетронутых уголков природы, очень важно, чтобы в каждой географической зоне был заповедный участок – эталон первозданно-

го ландшафта, по которому можно было бы оценить последствия хозяйственной деятельности людей. Эта задача возложена на биосферные заповедники, т. е. заповедники, которые получили международное признание и включены во Всемирную сеть биосферных резерватов в рамках программы «Человек и биосфера» ЮНЕСКО. В Приморском крае четыре заповедника являются биосферными. Это очень много – нет в России другого края или области с подобным числом биосферных резерватов. Таким образом, это международное признание уникальности природы Приморского края.

Сихотэ-Алинский заповедник имени К.Г. Абрамова

Заповедник расположен в северо-восточной части Приморского края на территориях Тернейского, Красноармейского и Дальнегорского муниципальных районов. Территория состоит из двух участков общей площадью 401440 га (землеустройство 2008 г.), в т. ч. морская акватория – 27600 га (основная территория – 394400 га, урочище Абрек – 4280 га). Дата создания – 1935 г. (Постановление ВЦИК от 10.02.1935 г. «Об утверждении сети полных заповедников общегосударственного значения»). В 90-х годах XX в. (усилиями его директора А.А. Астафьева и академика А.В. Жирмунского) заповедник удалось существенно расширить, присоединив к нему прилегающий участок на западном макросклоне хребта Сихотэ-Алинь (который до 1951 г. уже входил в состав заповедника) и морскую акваторию (Постановление Правительства Российской Федерации от 10.06.1999 г. № 621 «О расширении территории Сихотэ-Алинского заповедника»). Вокруг всего заповедника создана охранный зона. Площадь охранной зоны: 67660 га, в том числе на акватории Японского моря – 5110 га. Первоначальная цель создания заповедника – сохранение и восстановление почти истребленного в то время соболя. Главная задача заповедника: сохранение и естественное развитие биологического и ландшафтного разнообразия горных лесных экосистем Центрального Сихотэ-Алиня, включая уникальные горные кедровники. Заповедник включен в состав биосферных (1979 г.) и в Список Всемирного природного наследия ЮНЕСКО (2001 г.) в рамках номинации «Центральный Сихотэ-Алинь».

Территория заповедника простирается от берегов Японско-

го моря вглубь материка на 93 км и включает восточный склон Сихотэ-Алиня от его водораздела до побережья, а также прибрежную полосу моря шириной 1 км и часть западного склона хребта. Наивысшей точкой в заповеднике является г. Глухоманка (1598 м). В пределах заповедника западный склон Сихотэ-Алиня длинный и пологий со среднегорным рельефом, восточный склон – короткий и крутой, с интенсивно расчлененным среднегорьем, обрывающийся отвесными береговыми скалами. Территория заповедника покрыта густой, разветвленной сетью рек и ручьев. Главные водотоки – реки Джигитовка и Серебрянка (бассейн Японского моря) и р. Колумбе (бассейн Амура). Основные водоёмы – лагунные озёра Благодатное, Голубичное, Японское и горные Солонцовские озёра.

Среднегодовая температура составляет на берегу моря +3,4°C, в предгорьях восточных склонов +1,6°C, на западных склонах 0,4°C. Осадков за год выпадает соответственно 813, 682, 689 мм. Зима длится около 4-х месяцев.

Около 97% территории заповедника занято лесными экосистемами. Здесь хорошо выражены шесть высотных поясов растительности. Наибольшую площадь занимают кедрово-широколиственные и елово-пихтовые леса, а также вторичные дубняки и лиственничники. Заповедник включает части трех ландшафтных округов: Тернейского (кедрово-широколиственные леса), Самаргино-Дальнегорского (в подзоне широколиственно-хвойных лесов) и Средне-Сихотэ-Алинского (пихтово-еловые леса) в таежной подзоне. Для природных комплексов заповедника характерно сочетание тепло- и холодолюбивых представителей флоры и фауны, среди которых множество эндемичных маньчжурских видов, охотские виды и даже субтропические. Огромное значение имеет сохранение фауны и флоры на двух участках морской акватории. К основным объектам охраны относятся девственные (6,5% от площади лесов заповедника) и коренные (30,3%) кедровые, кедрово-еловые, пихтово-еловые леса, заросли кедрового стланика и каменноберезняки с ассоциациями редких, эндемичных и реликтовых растений.

На 01.01.2016 г. на территории и в акватории заповедника выявлено 1094 вида высших сосудистых растений (в том числе редких и исчезающих видов, из которых 23 в Красной книге

России и 40 в Красной книге Приморского края: заманиха высокая, рододендрон Фори, первоцвет иезский и др.; 34 эндемичных вида), кроме того 206 видов листостебельных мхов, 89 видов печеночных мхов, 630 видов лишайников, 1045 видов грибов (из них 446 – макромикеты), 780 видов пресноводных водорослей. Здесь обитает 62 вида наземных млекопитающих (среди них краснокнижные виды: амурский тигр, амурский горал, пятнистый олень), 11 видов морских млекопитающих, 390 видов птиц (в том числе, мандаринка, чешуйчатый крохаль, орлан-белохвост, белоплечий орлан, рыбный филин, скопа, чёрный аист, дикуша), 7 видов рептилий, 5 видов амфибий, 44 вида рыб, 24 вида иглокожих, 9 видов оболочников, 19 видов мшанок, 2 вида плеченогих, 118 видов ракообразных, 35 видов многоножек, 5 видов иксодовых клещей, около 4,0 тыс. видов насекомых, 120 видов моллюсков, 84 вида трематод, 121 вид нематод, 4 вида цестод, 87 видов многощетинковых (морских) и 4 вида малощетинковых (почвенных) кольчатых червей, 3 вида кишечнополостных, 12 видов губок.

На территории заповедника и сопредельной территории находятся многочисленные памятники разных археологических культур. К самой древней из них относится поселение устиновской культуры (мезолит – 8-7 тыс. лет до н.э.). Поселение «Благодатное» относится к лидовской культуре (эпоха палеометалла - конец II и начало I тысячелетий до н. э.). В бассейне р. Джигитовки расположены городища, относящиеся к средневековым памятникам мохэской, бохайской и чжурчженьской культур (I и начало II тысячелетий н. э.).

Лазовский заповедник имени Л.Г.Капанова

Заповедник расположен в юго-восточной части Приморского края (Лазовский муниципальный район) и включает один участок площадью 120998 га. Дата создания: 10.02.1935 г. (Постановление ВЦИК от 10.02.1935 г.). В 1951 г. был упразднен, и на его территории был создан заказник, вновь создан в 1957 г. (Постановление Совета Министров РСФСР от 05.11.1957 г. № 1201). После воссоздания площадь заповедника неоднократно изменялась. Последний раз площадь была увеличена в 1999 г. (Постановление Правительства РФ от 05.04.1999 г. №369), она достигает 120998 га. Вокруг части границ заповедника, на землях других

землепользователей, установлена охранный зона шириной 0,5-2 км, общая площадь которой составляет 15 978 га.

Цель создания: сохранение и изучение природных комплексов лиановых кедрово-широколиственных лесов южного Сихотэ-Алиня, охрана и восстановление популяций, обитающих в них ценных и редких животных.

Территория заповедника включает хребет Заповедный (наибольшая высота 1379 м), постепенно понижающийся к югу вплоть до побережья Японского моря и разделяющий площадь заповедника на две части – южную приморскую и северную, более континентальную. Сильнопоресеченный рельеф и большая крутизна склонов характерна для большей части территории заповедника. На морском побережье часто встречаются отвесные береговые скалы, а в привершинных частях хребта – каменистые россыпи. На территории заповедника отсутствуют крупные реки. С запада и севера заповедник ограничен долиной р. Киевки. Река Черная протекает вблизи восточной границы. Юго-восточная граница заповедника проходит по берегу Японского моря, но присоединить морскую акваторию к заповеднику, как это сделано в Сихотэ-Алинском заповеднике, не удалось. В состав заповедника входят два небольших острова – Петрова и Бельцова.

Среднегодовая температура составляет на побережье +5,2°C, в континентальной части +4,4°C. Осадков выпадает в год соответственно 766 и 704 мм. Зима длится около трех месяцев.

Заповедник целиком расположен в Южно-Партизанском ландшафтном округе, принадлежащем к подзоне кедрово-широколиственных лесов. Сложный горный рельеф, значительные перепады высот, близость моря, своеобразные условия развития флоры создали здесь значительное разнообразие растительного мира. На этой сравнительно небольшой территории встречаются растения, характерные для широколиственных лесов, тайги, тундры, степи и даже субтропиков. По своему происхождению виды растений подразделяются на четыре большие группы: маньчжурские, характерные для зоны широколиственных лесов Восточной Азии; охотские, тяготеющие к зоне тайги; растения морского побережья, а также сихотэ-алинские эндемики – виды, произрастающие только в пределах горной страны Сихотэ-Алинь. Отличительная черта растительности – ее вторичный характер: она

изменилась в результате человеческой деятельности (прежде всего рубок). Всего выявлено 1284 вида сосудистых растений, в том числе 50 редких и исчезающих видов (тис остроконечный, дуб зубчатый, микробиота перекрестнопарная, бразения Шребера, и др.), около 285 видов мхов, более 407 видов лишайников, 1188 видов грибов, 775 видов водорослей.

Здесь обитают 62 вида наземных млекопитающих, в том числе 5 видов, занесенных в Красную книгу России. Основные из них: амурский тигр, горал, пятнистый олень. Зарегистрировано 363 вида птиц – около 70% состава орнитофауны края (из них 44 краснокнижных вида, в том числе 8 гнездящихся – чешуйчатый крохаль, утка мандаринка, уссурийский зуек, японский бекас, скопа, ястребиный сарыч, орлан-белохвост, черный аист). Здесь выявлено 8 видов рептилий (два вида ящериц и 6 – змей) и 8 видов амфибий. В реках и ручьях заповедника обитает 18 видов рыб. Список насекомых включает более 6380 видов, из них редких и исчезающих – 11 видов (китайская восковая пчела, перламутровка зенобия и др.), паукообразных 259 видов, иксодовых клещей 6 видов, многоножек 18 видов.

На о. Петрова расположен многослойный археологический памятник: нижний слой – эпоха неолита, второй – ранний железный век (янковская культура), третий – ранний железный век (кроуновская культура), четвертый – средневековье (остатки поселения с валом длиной около 400 м и высотой 2-3 м).

Уссурийский заповедник им. В.Л. Комарова

Заповедник находится в южной части Приморского края, занимая части территорий двух муниципальных районов – Уссурийского и Шкотовского. Территория состоит из одного участка площадью 40432 га. До 1973 г. площадь заповедника составляла 16679 га. Охранная зона отсутствует.

Дата создания: 1934 г. (Постановление Президиума ДВ КИК от 07.08.1934 г. № 933 и Распоряжение Совета Министров РСФСР от 04.07.1973 г. № 391-р). Инициатором создания заповедника являлся академик, в то время председатель президиума Академии наук СССР, известный исследователь растительности Дальнего Востока В.Л. Комаров. До 1973 г. заповедник назывался Спутинским. Цель создания: сохранение и изучение природ-

ных комплексов черно-пихтово-кедрово-широколиственных лесов Южного Сихотэ-Алиня, охрана и восстановление популяций ценных и редких видов животных. Изначальная цель создания заповедника – сохранение сравнительно крупного массива девственных лиановых хвойно-широколиственных лесов, почти не сохранившихся на территории российского Дальнего Востока и сопредельных стран и чудом уцелевших от рубки и огня в истоках реки Комаровки.

Территория заповедника располагается в западной части гор Пржевальского и включает верховья бассейнов рек Комаровка и Артемовка. Рельеф территории во многом зависит от геологического строения. Значительную ее часть занимает западная часть Шкотовского плато, сложенного базальтовыми лавами. Прямо по вершине этого плато – г. Обрубленной (902 м) проходит граница заповедника. Поверхность плато глубоко изрезана долинами ручьев. Местами наблюдаются обрывы.

На территории заповедника среднегодовая температура +2,7оС. Продолжительность безморозного периода – 105-120 дней. Среднегодовое количество осадков 750-800 мм.

Лесами занято 99% территории заповедника. Леса образованы кедром корейским в сочетании с пихтой цельнолистной, грабом сердцелистным, рядом теплолюбивых лиан и представителей семейства аралиевых. Флора сложена почти исключительно лесными видами. Преобладает маньчжурский флористический комплекс. Здесь произрастает 863 вида сосудистых растений, в том числе 15 видов, занесенных в Красную книгу России (сосна густоцветковая, заманиха высокая, башмачки настоящий и крупноцветковый и др.), 298 видов мохообразных, 407 – лишайников, 2313 – грибов (23 из них занесены в Красную книгу России), 685 – водорослей.

В заповеднике зарегистрировано 56 видов млекопитающих, из них четыре вида включены в Красную книгу МСОП, 10 видов – в Красную книгу Приморского края (амурский тигр, дальневосточный лесной кот, пятнистый олень, гигантская бурузубка и др.). Фауна птиц представлена 190 видами; из них 9 видов занесено в Красную книгу МСОП, 14 в Красную книгу России, 24 вида в Красную книгу Приморского края (черный аист, иглоногая сова, ястребиный сарыч и др.). Здесь зарегистрировано 6 видов змей, один вид ящериц, 6 видов амфибий (в том числе занесенный в

Красную книгу МСОП уссурийский безлегочный когтистый тритон), 24 вида рыб и круглоротых. Список насекомых включает более 3000 видов, из которых 12 занесены в Красную книгу России (усач реликтовый, кузнечик Уварова, жужелица узкогрудая и др.). Здесь встречается пресноводный моллюск - жемчужница Приморская. Заповедник выполняет роль огромного научного стационара.

Постановлением губернатора Приморского края от 15.10.1998 г. № 311 «О стратегии сохранения биоразнообразия Сихотэ-Алиня» рекомендовано расширить территорию заповедника на юго-восток (на 17,6 тыс.га) за счет водоохранной зоны Артемовского водохранилища.

Заповедник «Кедровая Падь»

Заповедник имеет весьма небольшую площадь – 18044,8 га. Один из старейших заповедников России: дата создания – октябрь 1916 г. (изначальная площадь 4500 га). Огромную роль в создании сыграли Т.Л. Гродецкий и Л.П. Хомяков. С 01.05.1924 г. стал самостоятельным учреждением, призванным заниматься не только охраной природы, но и научно-исследовательской работой. В 1926 г. заповедная территория была расширена до 9500 га. Распоряжением Совета Министров СССР от 29.06.1950 №9759-р заповедник был передан Дальневосточному филиалу Академии наук СССР. При этом площадь была увеличена до 15,1 тыс.га, в 1951 г. расширена до 17,5 тыс. га. В 2004 г. заповедник «Кедровая падь» трудами его директора В.Г.Коркишко получил статус биосферного резервата ЮНЕСКО. В 2008 г. распоряжением Правительства Российской Федерации от 27.10.2008 №1570-р. заповедник был передан в ведение Минприроды России. С 2012 г. заповедник не имеет собственного административного аппарата, управляется объединенной дирекцией национального парка и заповедника. Цель создания: сохранение участка Южно-Уссурийской тайги, включающего природные комплексы, малораспространенные на юге Дальнего Востока, но отличающиеся наибольшим разнообразием и экзотичностью флоры и фауны.

Заповедник расположен в южной части Приморского края (Хасанский район), в 4 км от побережья Амурского залива. Рельеф низкогорный со средними высотами 400-500 м (максимальная высота – 692 м) и глубоко врезанной долиной р. Кедровой – главной реки заповедника.

Климат носит ярко выраженный муссонный характер. Среднегодовая температура +4,4°С. Осадков за год выпадает до 900 мм.

В заповеднике произрастает 918 видов сосудистых растений, в том числе 45 видов, занесенных в Красную книгу России и 112 – в Красную книгу Приморского края (береза Шмидта, рододендрон Шлиппенбаха, эндемик юго-западного Приморья – бузульник Воробьева и др.). Здесь зарегистрировано 179 видов мохообразных, 250 – лишайников, 1804 – грибов, 273 – водорослей). Это единственный заповедник в мире, в котором сохраняется и размножается дальневосточный леопард. В заповеднике обитает 49 видов млекопитающих (в том числе 3 вида занесенных в Красную книгу МСОП – леопард дальневосточный, тигр амурский, гигантская бурозубка). Здесь зарегистрировано 184 вида птиц, из них 96 видов гнездятся на территории заповедника (в том числе 22 редких и исчезающих вида, включая 9 видов, занесенных в Красную книгу МСОП – утка-мандаринка, орлан-белохвост, белоплечий орлан, черный гриф, большой погоньш, японский бекас, клоктун, зеленый голубь, амурский свиристель). Здесь насчитывается 8 видов рептилий, один из которых включен в Красную книгу Приморского края (красноспинный полоз), 7 видов амфибий и 12 видов рыб. Список насекомых включает около 2 тысяч видов (в том числе более 800 видов дневных и ночных бабочек) из которых 16 занесены в Красную книгу России (китайская восковая пчела, жужелица Янковского, хвостатка Рафаэля, перламутровка зенобия и др).

Карстовые пещеры на территории заповедника использовались в средневековье людьми, о чем свидетельствуют найденные в них монеты и каменная кладка.

Заповедник многие десятилетия являлся научной базой для проведения биологических исследований учеными Дальневосточного отделения Российской Академии наук. Их результаты обобщены в многочисленных статьях и монографиях.

Заповедник «Ханкайский»

Озеро Ханка – самый большой пресноводный водоем на северо-востоке Азии. Длина озера 87 км, максимальная ширина – 67 км, средняя глубина – 4,5 м, общая площадь водной поверхности (без оз. Малая Ханка и дельтовых озер) при среднем много-

летнем уровне воды – 4070 км². В последние годы наблюдается экстремально высокий уровень воды в озере и, соответственно, значительное увеличение площади. В оз. Ханка впадает более двух десятков небольших рек, вытекает только одна – Сунгача, впадающая в р. Усури и таким образом связывающая его с бассейном Амура. Озеро разделено государственной границей с КНР на две части. Сохранение биоразнообразия оз. Ханка имеет очень большое значение для биоразнообразия всего бассейна реки Амур. Прежде всего, для сохранения птиц. В 1971 г., в соответствии с Международной Рамсарской конвенцией, этой территории присвоен статус водно-болотных угодий международного значения. В целях выполнения обязательств Российской стороны по Рамсарской конвенции и двусторонним конвенциям по защите перелетных птиц и для обеспечения сохранения уникального биоразнообразия в 1990 г. был создан государственный природный заповедник «Ханкайский». (Постановление Совета Министров РСФСР от 28.12.1990 №616. Большую роль в создании заповедника сыграли В.Ю.Ильяшенко, Ю.В. Шибаев и Ю.Н. Глущенко. Цель создания: сохранение и изучение естественного хода природных процессов и явлений, генофонда растений и животных, типичных и уникальных экосистем Приханкайской и Присунгачийской низменностей и озера Ханка. Изначально планировалось создать заповедник на площади 150 тыс. га. Но к концу 80-х годов XX века общая площадь сохранившихся естественных водно-болотных угодий составляла уже 80 тыс. га. Заповедник был создан лишь на площади 37 989 га, хотя площадь заказника федерального значения «Ханкайский» (49 тыс. га) и регионального заказника «Спасский» (14,3 тыс. га), на основе которых он создавался, существенно больше (на 25,311 тыс. га). В 2000 г. площадь заповедника была увеличена на 1300 га (Постановление Правительства Российской Федерации от 17.11.2000 № 865.

Заповедник расположен на территориях 6 муниципальных районов (Ханкайский, Хорольский, Черниговский, Спасский, Кировский и Лесозаводский) и состоит из пяти участков общей площадью 39289 га, находящихся на западном, восточном и южном побережье оз. Ханка и в истоках р. Сунгача. Участки: «Сосновый» – 375 га, «Мельгуновский» – 300 га, «Речной» – 12494 га, «Журавлиный» – 9479 га, «Чертово болото» – 16641 га. Из общей площа-

ди заповедника на акваторию приходится 5950 га, болота – 26028 га, луга – 5558 га; лес и кустарник – 554 га, прочие места – 99 га. На территории охранной зоны установлен дифференцированный режим природопользования. Общая её площадь – 75509,6 га, в том числе участок охранной зоны особого назначения – 33503 га, участок охранной зоны специального назначения – 2600 га и участок охранной зоны общего назначения – 39406,6 га. В 2004 г. в Лесозаводском районе Приморского края создан участок охранной зоны площадью 3067 га.

Несмотря на незначительную площадь по количеству видов птиц заповедник занимает лидирующее положение (на сходных по размерам участках) во всех умеренных широтах Европы и Азии. Учитывая глобальное значение этой территории, в 2005 г. заповеднику был придан статус биосферного резервата ЮНЕСКО.

Поверхность участков заповедника преимущественно ровная. На некоторых из них, либо на их границах, расположены останцовые возвышенности (сопки Лузанова, Синий Гай, Черемшова, Змеиная).

Среднегодовая температура воздуха около +2°C. Продолжительность безморозного периода составляет 211–217 дней. Среднегодовая сумма осадков составляет 500–650 мм.

Во флоре заповедника насчитывается 713 вида сосудистых растений и 216 видов водорослей. Среди высшей водной растительности имеется много теплолюбивых и древних видов, занесенных в Красные книги различного ранга, – лотос Комарова, эвриала устрашающая, тиллея водная, трапелла китайская, представители рода водяной орех. В заповеднике и на территории его охранной зоны зарегистрировано 360 видов птиц (21 из них занесен в Красную книгу МСОП, 49 – в Красную книгу России и 80 – в региональную Красную книгу). Основными охраняемыми видами птиц являются: египетская цапля, южная белая цапля, средняя белая цапля, колпица, красноногий ибис, черноголовый (индийский) ибис, дальневосточный аист, сухонос, пискулька, клоктун, мандаринка, чернеть Бэра, орлан-белохвост, белоплечий орлан, чешуйчатый крохаль, японский журавль, даурский журавль, большой погоныш, белокрылый погоныш, уссурийский зуёк, охотский улит, дальневосточный кроншнеп, азиатский бекасовидный веретенник, японская камышевка, райская мухоловка,

тростниковая сутора, косматый поползень, рыжешейная овсянка.

На территории заповедника обитает 45 видов млекопитающих (в том числе четыре вида, занесенных в Красную книгу России – красный волк, амурский тигр, пятнистый олень и солонгой); 6 видов рептилий (в том числе дальневосточная черепаха, включенная в Красную книгу России), 6 видов амфибий, 73 вида рыб (среди них занесенные в Красную книгу России желтощек, черный амур, черный амурский лещ, мелкочешуйный желтопёр, сом Солдатова, китайский окунь – ауха) и один вид миног. Здесь выявлено 12 видов редких и исчезающих насекомых.

Берега озера Ханка издревле привлекали людей – на полуострове Рябоконец обнаружен многослойный археологический памятник. Возраст самых древних находок 15 тыс. лет (поздний палеолит, Устиновская культура). Выше залегают культурные слои эпохи раннего неолита – 7,5-5 тыс. лет (Руднинская культура); эпохи позднего неолита – 5-3,5 тыс. лет (Зайсановская культура); эпохи бронзового века – 3,5-3,1 тыс. лет (Синегайская культура); эпохи раннего железного века – 4 век до н.э. – 4 век н.э. (Польцевская культура).

В территорию заповедника не вошел ряд водно-болотных угодий, имеющих принципиальное значение для выполнения Российской стороной обязательств по Рамсарской конвенции. Ведется работа по расширению заповедника еще на 3066,6 га (соответствующее постановление Администрации Приморского края №164 принято 25.06.2004).

В 1986 г. в северной части бассейна оз. Ханка, на смежной китайской территории организован заповедник «Синькай-Ху». В 1994 г. этот заповедник переведен в статус государственного. В 2002 г. заповедник включен в список Рамсарских угодий, а в 2007 г. утвержден в статусе биосферного резервата. Общая площадь заповедника 222 488 га, из них акватория озера – 124667 га. Территория включает зоны различного назначения, в том числе: Ядро (по-сути – сам заповедник) – 39917 га; Буферная (охранная) зона – 9495 га; Экспериментальная зона – 157111 га. В 1996 г. между правительствами России и Китая подписано соглашение о создании на базе заповедников «Ханкайский» и «Синкай-Ху» международного заповедника (резервата) «Озеро Ханка».

Дальневосточный морской заповедник

Заповедник создан постановлением Совета Министров СССР от 24.03.1978 г. № 228 и решением Приморского крайисполкома от 30.05.1980 г. № 450. Огромную роль в создании заповедника сыграли академик А.В. Жирмунский, Ю.Д. Чугунов и Н.М. Литвиненко. В 2003 г. ЮНЕСКО присвоило заповеднику высокий статус биосферного (главную роль здесь сыграли А.Н. Малютин и В.М. Неронов), подчеркнув тем самым его глобальную значимость. Цель создания: сохранение природной среды наиболее богатого по составу морской и островной фауны и флоры залива Петра Великого Японского моря, и прежде всего генофонда морских организмов. Это единственный в России морской заповедник.

Заповедник располагается у юго-западного побережья Приморского края и включает четыре участка (с разным режимом охраны): Восточный (45 тыс. га акватории и 900 га островов) – зона строгого заповедного режима; Южный (15 тыс. га акватории и 200 га островов) – научно-экспериментальная зона; Западный (3 тыс. га акватории) – зона воспроизводства; Северный (216,3 га территории) – экскурсионная и туристская зона. Общая площадь заповедника 64316,3 га, в том числе 63000 га морской акватории, территории 11 островов общей площадью 1100 га и участок на острове Попова (полуостров Ликандера) площадью 216,3 га. Вокруг заповедной морской акватории располагается охранная зона шириной 3 мили (5,6 км). По побережью, примыкающему к заповедной акватории, ширина охранной зоны – 500 м. Заповедник занимает около 10% площади залива Петра Великого – самой южной и тепловодной акватории дальневосточных морей России. В состав заповедника входят острова: Большой Пелис, Стенина, Матвеева, Де-Ливрона, Гильдебрандта, Дурново, Фуругельма, Веры, островки Максимова, Входные, Астафьева, кекуры Бакланы, мыс Островок Фальшивый. Морские глубины в пределах заповедника достигают 70 м.

Климат муссонный. Среднегодовая температура до +6°C. Зима малоснежная, средняя температура в январе -11°C. Лето теплое, с частыми дождями и штормами. Средняя температура в августе +21°C. Зимой воды заповедника по температурному режиму сходны с арктическими (-1,8°C), а летом – с субтропическими (до +26°C).

На акватории заповедника встречаются ветви холодного Приморского и теплого Цусимского течений, следствием чего является обитание в этих водах арктических, субтропических и даже тропических организмов. Воды и дно заповедника населяет более 2130 видов животных и растений – это самая богатая по видовому разнообразию акватория среди морей России. В заповеднике зарегистрировано 166 видов водорослей, из них 20 видов занесены в Красную книгу Приморского края. Здесь выявлено 189 видов рыб, в том числе 10 относящихся к редким и исчезающим, 232 вида ракообразных, 30 видов иглокожих и 246 видов моллюсков, 6 из которых внесены в Красную книгу России. В воды заповедника заходят киты малые полосатики и сейвалы, косатки, дельфины. К экзотическим обитателям можно отнести тропических рыб: тунца, меч-рыбу, ядовитую собаку-рыбу (фугу), саргассового морского клоуна, тигровую акулу. На островах описано 880 видов сосудистых растений, 49 из них относятся к категории особо охраняемых, в том числе три вида занесены в Красную книгу МСОП (пихта цельнолистная, филлоспадикс иватинский, зостера азиатская) и 27 – в Красную книгу России (дейция гладкая, рододендрон Шлиппенбаха, береза Шмидта, дуб зубчатый, пион обратнойцевидный, башмачок крупноцветковый, липарис Макино, и др.). Полный список птиц морского заповедника насчитывает 370 видов, из которых 223 вида – гнездящихся, колониальных и пролетных – можно наблюдать непосредственно в заповеднике. 38 видов птиц включены в Красные книги МСОП и России (тупик-носорог, малая качурка, пестроголовый буревестник, черный гриф, японский и даурский журавли и др.). Всего в заповеднике 44 вида животных внесены в Красную книгу России.

На островах заповедника выявлено 36 археологических памятников бойсмановской (возраст 5,5-6 тыс. лет), зайсановской и янковской культуры раннего железного века (3–4 тыс. лет). Найдено две средневековых якорных стоянки. На островах и побережье морского заповедника сохраняются фортификационные сооружения Владивостокского морского оборонительного района (1932-1945 гг.).

В заповеднике ведется большой комплекс научных исследований. Воды акватории Южного участка заповедника загрязняются за счет неочищенных сбросов, выносимых с водами пограничной р. Туманной.

К сожалению, существующая сеть заповедников не способна полностью поддерживать биологическое многообразие, так как границы заповедников зачастую проведены без учета ареалов популяций основных охраняемых видов и популяции многих редких видов не попали в их пределы. В связи с этим стоит проблема расширения заповедников (прежде всего это касается Ханкайского заповедника), создания и расширения вокруг их территорий охранных зон, рекомендованных «Стратегией сохранения биоразнообразия Сихотэ-Алиня». Из-за неудовлетворительной социально-экономической ситуации в стране часть жителей Приморского края вынуждены существовать преимущественно за счет ресурсов тайги и моря, что, в частности, приводит к существенному числу нарушений заповедного режима и уменьшению численности животных. Зафиксированы случаи отстрела не только охотничьих видов животных, но и тигров (Лазовский заповедник). В этом же заповеднике получил широкое распространение браконьерский сбор женьшеня. Таким образом, нельзя гарантировать сохранность редких и исчезающих видов животных и растений даже на заповедных территориях.

1.2. Национальные парки

В соответствии с законодательством, национальные парки относятся к особо охраняемым природным территориям федерального значения. На национальные парки возлагаются следующие основные задачи: сохранение природных комплексов, уникальных и эталонных природных участков и объектов; сохранение историко-культурных объектов; экологическое просвещение населения; создание условий для регулируемого туризма и отдыха; разработка и внедрение научных методов охраны природы и экологического просвещения; осуществление экологического мониторинга; восстановление нарушенных природных и историко-культурных комплексов и объектов. (ФЗ РФ №33 «Об особо охраняемых природных территориях»). В отличие от заповедников в национальных парках выделяются различные зоны. В заповедных и особо охраняемых зонах природная среда сохраняется в естественном состоянии и запрещается осуществление любой не предусмотренной законом деятельности. В рекреационных

зонах создаются условия для регулируемого туризма и отдыха, размещения объектов туристской индустрии, а в небольших по площади зонах хозяйственного назначения ведется ограниченная деятельность, направленная на нужды национальных парков и проживающего здесь населения. В национальных парках, расположенных в районах проживания коренных малочисленных народов, выделяются зоны традиционного экстенсивного природопользования.

В России на 01.01.2016 г. насчитывалось 49 национальных парков (суммарная площадь 13,9 млн.га, в том числе морская акватория 1,4 млн.га). За последние 10 лет в России создано 14 национальных парков на общей площади 7,04 млн.га, в том числе четыре национальных парка в Приморском крае и два в Хабаровском крае. Среднестатистическая площадь национального парка в России – 255 тыс. га. Среднестатистическая площадь национального парка в Приморском крае – 402,4 тыс. га.

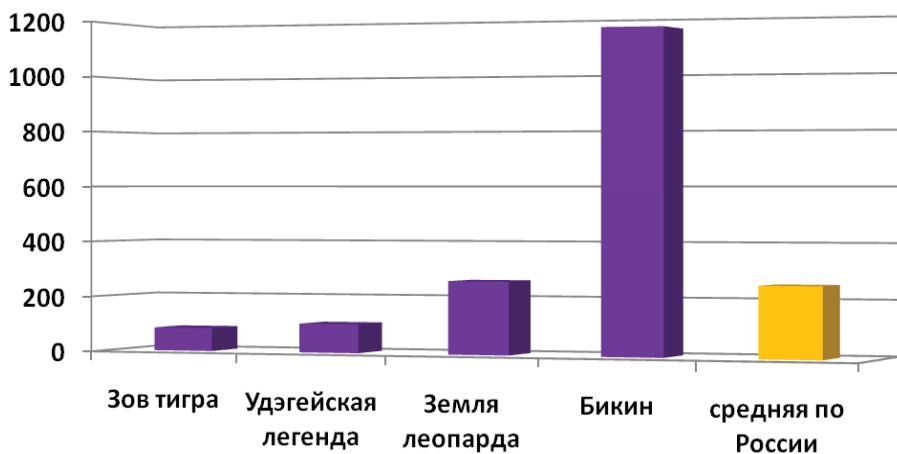


Рис.2. Площади территорий национальных парков Приморского края (тыс. га)

Национальный парк «Зов тигра»

Национальный парк располагается в юго-восточной части Приморского края. В административном отношении его территория относится к трем муниципальным районам: Ольгинскому (54% площади парка), Чугуевскому (38%) и Лазовскому (8%).

Она состоит из одного участка площадью 83489,9 га. В декабре 2013 г. было полностью согласовано создание охранной зоны парка площадью 18,2 тыс.га. На 01.01.2016 г. она пока не создана.

Парк организован распоряжением Правительства РФ от 02.06.2007 г. № 708-р. Федеральное государственное учреждение «Национальный парк «Зов тигра» создано распоряжением Правительства РФ от 23.01.2008 г. № 50-р. Огромную роль в создании и становлении национального парка сыграл Ю.И.Берсенев, ставший его первым директором. С 2014 г. национальный парк не имеет собственной администрации – он управляется объединенной дирекцией парка и Лазовского заповедника. Национальный парк создан в целях сохранения и восстановления природных комплексов и объектов, историко-культурных объектов, экологического просвещения населения, разработки и внедрения научных методов охраны природы, осуществления экологического мониторинга, создания условий для регулируемого туризма и отдыха. Создание национального парка было определено федеральной целевой программой «Сохранение амурского тигра».

Территория национального парка включает верхние части бассейнов рек Уссури и Милоградовка, а также верхних притоков р. Киевки и участок хребта Сихотэ-Алинь с его отрогами, разделяющий бассейны этих рек. В пределах национального парка высотные отметки изменяются от 155 до 1854 м (г. Облачная). В национальном парке река Уссури проходит путь длиной 41 км, начиная от её истоков у восточной границы парка (г. Снежная), до его западной границы.

Леса занимают 96% площади парка. Имеющийся спектр высот и особенности орографии обеспечивают на относительно компактной площади наличие практически всех типов растительности, описанных для Южного Сихотэ-Алиня. Здесь выделяется более 40 типов растительных сообществ. Ряд редких реликтовых видов растений входит в состав ряда сообществ, занимающих довольно значительные площади. К основным объектам охраны относятся виды, включённые в Красную книгу России: лиственница ольгинская, тис остроконечный; микробиота перекрёстно-парная; калопанакс семилопастной; заманиха высокая; женьшень настоящий; родиола розовая и другие.

Широкий спектр условий обитания определяет уникальное

богатство животного мира, изучение которого далеко от завершения. Здесь обитает до 65 видов млекопитающих, в том числе 8 видов, занесенных в Красную книгу (тигр амурский, кот дальневосточный, горал амурский, олень пятнистый, ночница Брандта, ночница Иконникова, нетопырь кожановидный, зафиксированы заходы леопарда дальневосточного). Отмечено 239 видов птиц (137 гнездится, 66 фиксируются только в период миграций, 20 встречаются во время пролета и зимой, 10 – являются залетными), в том числе 34 редких и исчезающих видов, включая 9 видов, занесенных в Красную книгу МСОП (дальневосточный аист, пiskuлька, клоктун, чешуйчатый крохаль, большой подорлик, белоплечий орлан, даурский журавль, рыбный филин, косматый поползень). Зарегистрировано 7 видов рептилий, два из них включены в Красную книгу России (красноспинный полоз и корейская долгохвостка), 6 видов амфибий, два из которых занесены в Красную книгу России (уссурийский когтистый тритон и дальневосточная жердянка), а также 13 видов рыб, в том числе занесенный в Красную книгу России сахалинский таймень. Здесь описано 25 редких и исчезающих видов насекомых (таракан реликтовый, уховертка викарирующая, жужелица Шренка, кузнечик Уварова, сатурния Артемида, реликтовый усач и др.).

Наблюдается существенное различие климата в северной части парка (бассейн реки Уссури, среднегодовая температура +0,4°C, среднегодовое количество осадков 539 мм) и в его южной части (южный макросклон хр. Сихотэ-Алинь, среднегодовая температура +2,3°C, количество осадков 764 мм). Около 80% годового количества осадков выпадает с июня по сентябрь.

На территории национального парка имеется ряд разновозрастных археологических памятников, включая палеолитическую мастерскую по изготовлению орудий из обсидиана.

Территория пользуется большой популярностью у туристов. Здесь расположены красивейшая река Приморского края с 8 водопадами и многочисленными порогами – Милоградовка, увенчанная многочисленными причудливыми останцовыми скалами-жандармами г. Сестра, высочайшая гора Приморья Облачная и истоки крупнейшей реки края Уссури, а также минеральный источник. На территории парка отсутствуют населенные пункты.

Национальный парк «Удэгейская легенда»

Национальный парк находится в северной части Приморского края (Красноармейский муниципальный район). Парк организован распоряжением Правительства РФ от 09.06.2007 г. Федеральное государственное учреждение «Национальный парк «Удэгейская легенда» создано распоряжением Правительства РФ от 23.01.2008 г. № 51-р. Огромную роль в создании и становлении национального парка сыграл Ф.В.Крониковский, ставший его первым директором. Согласно правоустанавливающим документам площадь 88600 га – результат технической ошибки, возникшей при создании парка в ходе согласования границ с различными ведомствами. По описанию границ территории парка с последующим наложением на нее лесных кварталов, перечисленных в приложении к Распоряжению Правительства РФ №745-р от 09.06.2007г, площадь парка составляет 103744 га. Это подтверждено межеванием, проведенным в 2009 г., показавшим площадь 104040 га. Точные границы парка до настоящего времени не установлены. Охранная зона отсутствует. Создание национального парка было определено федеральной целевой программой «Сохранение амурского тигра».

Национальный парк расположен в предгорной части западного макросклона Сихотэ-Алиня. Он включает среднюю часть бассейна реки Большая Уссурка и приустьевую часть бассейна ее правого притока – реки Арму, а также нижнюю часть долины ее левого притока – реки Перевальная. Рельеф территории среднегорный, расчлененный. Наибольшая высотная отметка в пределах территории – г. Арму (1330 м).

Климат национального парка характеризуется как континентальный с муссонными чертами. Среднегодовая температура воздуха около +1°C. Преобладающее количество атмосферных осадков (624 из 721 мм) приходится на теплый период.

Слоны гор покрыты елово-пихтово-кедровыми лесами, в долинах доминируют кедрово-широколиственные и долинные широколиственные леса с ильмом и ясенем. Здесь проходят границы ареалов многих видов флоры и фауны. На данной территории произрастает более 30 редких и нуждающихся в охране видов сосудистых растений (микробиота перекрестнопарная, тис остроконечный, пиррозия длинночерешковая, плаунок тамари-

сковый, кониограмма средняя, симплокарпус почколистный, эвриала устрашающая и др.) и 12 видов лишайников, занесенных в Красные книги разного ранга. Здесь обитает свыше 25 видов млекопитающих; число гнездящихся птиц превышает 70 видов, в том числе 8 редких и исчезающих (рыбный филин, черный аист, чешуйчатый крохаль, скопа, ястребиный сарыч и др.); четыре вида рептилий, 5 видов амфибий и 16 видов рыб, а также более 20 видов насекомых, занесенных в Красные книги разного ранга (реликтовый усач, уховертка викарирующая, красотел Максимо-вича, шмель редчайший и др.)

В районе расположения национального парка ведёт традиционное природопользование коренной малочисленный народ удэге. В национальном парке выявлено много этнологических объектов, используемых удэгейцами для проведения культовых обрядов и ритуалов. Небольшая деревня Дерсу, расположенная у самых границ национального парка (старое название Лаули) является исконным местом жительства староверов. На территории национального парка найдено много археологических памятников различных исторических эпох, от стоянок каменного века до городищ средневековья.

Территория парка издавна пользуется большой популярностью у туристов-водников и любителей рыбной ловли.

Национальный парк «Земля леопарда»

Национальный парк расположен в юго-западной части Приморского края и создан постановлением Правительства РФ от 5.04.2012 г. № 282 на площади 261868,84 га (из них земель лесного фонда 148427 га). Территория включает земли Хасанского и Надеждинского муниципальных районов, Уссурийского городского округа и Фрунзенского района г. Владивостока. Основную роль в создании национального парка сыграли заместитель председателя Правительства России С.Б.Иванов и Ю.А.Дарман. Национальный парк образован путем преобразования заказника федерального значения Леопардовый и присоединения прилегающей территории пограничной зоны. В свою очередь, заказник Леопардовый был организован путем объединения в 2008 г. регионального охотничьего заказника Борисовское плато и федерального заказника Барсовый (Берсенев и др., 2006). Приказом Мин-

природы России от 21.05.2012 г. создана объединенная дирекция национального парка и заповедника Кедровая Падь. Постановлением Администрации Приморского края от 15.01.2013 г. № 3-п утверждены границы и положение об охранной зоне национального парка площадью 82 тыс. га. Национальный парк создан в целях сохранения и восстановления популяции дальневосточного леопарда, а также уникальных чернопихтово-широколиственных лесов Восточно-Маньчжурских гор, включения территорий парка в систему экологического и рекреационного туризма, содействия социально-экономическому развитию Юго-Западного Приморья и зоны международного сотрудничества.

Национальный парк располагается вдоль границы с Китайской народной республикой. Расстояние от северной до южных его точек около 150 км. Западная граница национального парка на всём своём протяжении совпадает с государственной границей России, восточная граница на значительном расстоянии проходит вдоль железной дороги Раздольное-Хасан. Национальный парк с трех сторон охватывает заповедник «Кедровая падь» и на севере смыкается с государственным региональным охотничьим заказником Полтавский. В территорию национального парка также входит побережье бухты Мелководная и небольшой прилегающий к ней участок берега Амурского залива. Здесь выделены четыре функциональные зоны с различным режимом охраны и использования (заповедная, особо охраняемая, рекреационная и хозяйственного назначения). Территория парка относится к области Восточно-Маньчжурских гор, она разделяется на две части. Между долинами рек Раздольная и Амба находится Борисовское плато, южнее – Черные горы.

Климат муссонный. Среднегодовая температура воздуха от +3,8°С до +5,2°С у южной границы парка. Район неоднороден по среднегодовому количеству выпадающих осадков. В северной, более континентальной горной части – 616 мм в год, тогда как в южной прибрежной части до 1050 мм в год.

Из лесных сообществ наибольшая доля приходится на смешанные лиственные насаждения с преобладанием дуба монгольского (74,1%). Второй по распространению лесной формацией является чернопихтовая, насаждения которой сосредоточены на среднекрутых и крутых склонах всех экспозиций. Ясенево-иль-

новые леса занимают, как правило, долины рек, поймы ручьев. Видовой состав фауны и флоры национального парка во многом идентичен таковому на территории заповедника Кедровая падь. На территории произрастает много редких и исчезающих видов растений и грибов. В национальном парке описано 940 видов сосудистых растений, 251 вид лишайников, 179 видов мхов, 1914 видов грибов и 283 вида пресноводных водорослей. Из них насчитывается более 35 видов, занесенных в Красную книгу России. Здесь обитает 54 вида млекопитающих (в том числе амурский лесной кот, пятнистый олень и др.) и главные охраняемые виды – дальневосточный леопард и амурский тигр. Территория национального парка (вместе с заповедником Кедровая Падь) играет ключевую роль в сохранении единственной популяции дальневосточного леопарда. В национальном парке зарегистрировано 184 вида птиц, два вида ящериц и 10 видов змей (причем тонкохвостый и полосатый полозы, а также краснопопаясный динидон встречаются в основном лишь здесь), 7 видов амфибий, в том числе сибирский углозуб, и 12 видов рыб. Здесь обитает более 40 видов насекомых, занесенных в Красную книгу России, а такие виды, как болория хакутозана и парусник альциной в России обитают почти исключительно на территории данного национального парка.

На территории национального парка известны археологические памятники янковской и кроуновской культур эпохи раннего железного века, а также памятники раннего средневековья.

Национальный парк «Бикин»

Национальный парк располагается в северной части Приморского края в Пожарском муниципальном районе. Создан постановлением Правительства РФ от 03.11.2015 г. №1187 на общей площади 1 160 469 га (из них земли лесного фонда – 1 159 287 га). Это крупнейшая ООПТ юга Дальнего Востока и один из крупнейших национальных парков России. Федеральное государственное бюджетное учреждение «Национальный парк «Бикин» создано распоряжением Правительства РФ от 30.03.2016 г. № 546-р. Национальный парк организован на основе регионального ландшафтного заказника Верхнебикинский и территории традиционного природопользования, имевшей также статус орехово-промысловой зоны. Огромную роль в сохранении природы сред-

ней и верхней частей бассейна реки Бикин сыграли Б.К.Шибнев, Д.Г.Пикунов, П.В.Суляндзига, В.А.Розенберг, А.В.Лебедев и многие другие, а в создании национального парка – Ю.А.Дарман.

Территория национального парка вытянута в широтном направлении и включает верхнюю часть бассейна Бикина, одного из крупнейших притоков р. Уссури (общая длина реки 560 км, площадь водосбора 22300 км²). На территории национального парка находятся его крупные притоки – Зева (139 км), Ключевая (97 км), Светловодная (78 км) и более мелкие. Границы национального парка с севера, востока и юга проходят по водораздельным хребтам. По северной границе бассейна реки Бикин проходит граница между Приморским и Хабаровским краями. Восточная граница идет по главному водоразделу Сихотэ-Алиня, который одновременно является границей Пожарского и Тернейского муниципальных районов. Южная граница проходит по хр. Боголадза - водоразделу рек Бикин и Большая Уссурка, по границе Пожарского и Красноармейского муниципальных районов. Высоты указанных водоразделов в основном превышают 1000 м. В западной части национального парка долина реки становится широкой и плоской.

Эта обширная залесённая территория, расположенная на западном макросклоне Сихотэ-Алиня, – единственный крупный бассейн, где никогда не велись крупномасштабные рубки леса. В истоках Бикина, в восточной части национального парка, преобладают лиственничные и пихтово-еловые леса, в западной – широколиственно-кедровые, кедрово-еловые и желтоберезовые леса. Значительная часть территории, особенно в восточной части, покрыта свежими и зарастающими гарями, переувлажнена и изобилует марями. На территории национального парка выявлен 51 вид млекопитающих. Это одно из ключевых местообитаний амурского тигра – на него приходится около 10% численности этого подвида. Список птиц включает 194 вида, в том числе не менее 9 занесенных в Красную книгу России (черный аист, чешуйчатый крохаль, рыбный филин и др.). Здесь зарегистрировано 10 видов рептилий, 7 видов амфибий и 26 видов рыб. Признанием планетарного значения среднего и верхнего Бикина является внесение этой территории в 2010 г. в предварительный Список объектов Всемирного Природного Наследия ЮНЕСКО.

Среднегодовые температуры воздуха составляют от -0,5 до

-1,5°C. Среднегодовая сумма осадков в долине р.Бикин от 800 до 900 мм в год. Около 79% осадков выпадает в теплый период.

Данная территория исторически является местом традиционного природопользования коренных малочисленных народов - удэгейцев, нанайцев и орочей. В Приморском крае аборигенные народы проживают в Тернейском районе в долине р.Самарга (с.Агзу), в Красноармейском районе в долине р.Большая Уссурка, но основным местом их компактного проживания является долина р.Бикин. Здесь проживает до 400 удэгейцев и 100 нанайцев. К основным видам традиционного природопользования относятся охота, сбор дикоросов, рыболовство, строительство национальных жилищ. Сохранение этнического своеобразия невозможно без сохранения исконной среды обитания во всей совокупности ее составляющих. В бассейне р.Самарга ведутся полномасштабные рубки леса, в бассейне р.Большая Уссурка в национальный парк Удэгейская легенда вошла весьма незначительная часть угодий, где ведется традиционное природопользование. Поэтому создание национального парка Бикин имеет решающее значение для сохранения самобытности удэгейского народа. Именно поэтому при зонировании территории национального парка основную площадь (72%) выделили как зону традиционного природопользования.

Здесь расположены этнологические объекты, используемые или ранее использовавшиеся представителями коренных малочисленных народов для проведения культовых обрядов и ритуалов, составляющие основу этнической культуры.

Бикин являлся последним оплотом старообрядчества России. В начале XX-го века в верховьях Бикина жила община старообрядцев (более ста человек). Был поселок и около десятка хуторов. В 1932 г. большая часть старообрядцев была репрессирована. Впоследствии на базе поселка староверов был организован удэгейский колхоз. В настоящее время на данной территории имеется единственный населенный пункт – п. Охотничий, в котором проживает около 10 человек.

1.3. Дендрологические парки и ботанические сады

«Дендрологические парки и ботанические сады являются особо охраняемыми природными территориями, созданными для формирования специальных коллекций растений в целях сохране-

ния растительного мира и его разнообразия. Природные ресурсы и недвижимое имущество, расположенные в границах дендрологических парков и ботанических садов, ограничиваются в гражданском обороте. Дендрологические парки и ботанические сады могут быть федерального и регионального значения. На территориях дендрологических парков и ботанических садов запрещается всякая деятельность, не связанная с выполнением их задач и влекущая за собой нарушение сохранности флористических объектов.» ФЗ РФ «Об особо охраняемых природных территориях».

Ботанический сад-институт ДВО РАН

Ботанический сад образован в 1949 г. (площадь 169 га) решением Совета Министров СССР от 24.02.1949 г. № 2109-р). В 1962 г. постановлением Президиума Академии наук СССР включен в структуру Дальневосточного филиала АН СССР. В 1970 г. получил права самостоятельного научного учреждения, статус научно-исследовательского института присвоен Постановлением Президиума Академии наук СССР от 13.02.1990 г. № 283, а в 1996 г. учреждению присвоено официальное название - Ботанический сад-институт ДВО РАН (Постановление Президиума РАН № 137 от 21.04.1996). Ботанический сад-институт является ООПТ федерального значения.

Ботанический сад-институт ДВО РАН расположен на полуострове Муравьева-Амурского в черте г. Владивостока, в 19 км к северу от его центра. Территория Ботанического сада находится на склонах хребта Центрального и относится к зоне хвойно-широколиственных лесов. Территория ботанического сада на 90% занята хорошо сохранившимися естественными лесными экосистемами, типичными для уссурийской тайги. Здесь имеется участок чернопихтово-широколиственного леса – самой богатой в видовом отношении лесной формации российского Дальнего Востока. Сохранились 200-летние экземпляры кедра корейского и пихты цельнолистной. Массивы дубовых лесов, расположенные на прилегающей к ботаническому саду территории, могут служить примером пирогенной (под влиянием регулярных пожаров) деградации коренных хвойно-широколиственных формаций. На лесной территории (без коллекционных участков) насчитывается 447 видов высших сосудистых растений, из них 43 вида деревьев,

37 видов кустарников, 7 деревянистых и 7 травянистых лиан, 353 вида трав.

В ботаническом саду собраны коллекции и экспозиции из 800 представителей флоры региона (в том числе 120 редких и исчезающих, из которых 42 включены в Красную книгу России). На этой территории собраны уникальные живые коллекции, насчитывающие более 5,5 тыс. видов, сортов и форм растений всех регионов Земли и создан крупный региональный гербарий (более 120 тыс. гербарных листов).

Целью научной деятельности Ботанического сада-института является решение фундаментальных проблем организации, функционирования, климатогенной динамики и эволюции растительного покрова. Основными направлениями исследований являются: изучение и сохранение генофонда флоры востока Азии; биологические основы интродукции растений; изучение адаптаций растений в условиях изменяющегося климата; изучение антропогенных и климатогенных изменений растительного покрова.

Ботанический сад-институт – один из крупнейших в регионе центров экологического образования с посещаемостью более 200 тыс. человек в год.

Дендрарий Горнотаежной станции им. академика В.Л. Комарова ДВО РАН

Горнотаежная станция имени В.Л. Комарова Дальневосточного отделения Российской Академии наук является первым комплексным научно-исследовательским учреждением на Дальнем Востоке. В 1932 г. Постановлением Дальневосточного крайисполкома был реорганизован Институт по изучению флоры Дальневосточного края и на его основе была создана Горнотаежная станция АН СССР, которая вошла в состав Дальневосточного филиала АН СССР (Постановление Президиума Академии наук от 16.12.1932 г. № 135). Территория станции составляет 4747 га и располагается в отрогах гор Пржевальского, в 25 км от г. Уссурийска. Основное направление работ станции – планомерное изучение местной флоры и фауны, поиски путей освоения горно-таежных районов. В результате исследований было установлено, что в регионе расположения Горнотаежной станции и Уссурийского заповедника произрастает более тысячи высших сосудистых рас-

тений, в том числе 90 редких и исчезающих видов.

Дендрарий организован в 1935 году из небольшого питомника на площади 50 га в пределах горнотаежной станции. Состоит из 20 экспозиционных участков, соединенных аллеями, расположенных среди естественного леса.

2. Особо охраняемые природные территории регионального значения

2.1. Природные парки

В соответствии с законодательством, природные парки являются особо охраняемыми природными территориями регионального значения, в границах которых выделяются зоны, имеющие экологическое, культурное или рекреационное назначение, и соответственно этому устанавливаются запреты и ограничения экономической и иной деятельности. Природные ресурсы, расположенные в границах природных парков, ограничиваются в гражданском обороте. Положение о природном парке утверждается решением высшего исполнительного органа государственной власти субъекта Российской Федерации ФЗ «Об особо охраняемых природных территориях». Это относительно новая категория ООПТ в России. Они начали создаваться в основном после выхода федерального закона №33 «Об особо охраняемых природных территориях» в 1995 г. На 01.01.2015 г. в России существовало 70 природных парков. Их суммарная площадь 15,1 млн.га).

На территории Приморья в настоящее время имеется лишь один природный парк.

Природный парк «Хасанский»

Природный парк создан в 1997 г. (Постановление губернатора Приморского края от 24.06.1997 г. № 268. Площадь природного парка 9540 га (постановление губернатора Приморского края от 28.01.1998 г. № 28). Основную роль в создании природного парка сыграли Ю.В.Шибяев и Ю.И.Берсенева, огромные усилия для становления парка приложила И.Б.Медведева. Дирекция парка в настоящее время отсутствует. Соблюдение режима особой охраны природного парка обеспечивается КГБУ «Дирекция по охране объектов животного мира и ООПТ».

Природный парк находится на самом юге Приморского края (юг Хасанского района) и включает часть водно-болотных угодий дельты р. Туманной, по которой проходит государственная граница с КНР и КНДР. К территории природного парка примыкает акватория Южного участка Дальневосточного морского биосферного заповедника. Территория природного парка, ограниченная с юго-востока морем, а с запада государственной границей, имеет огромное значение в сохранении биоразнообразия. Природная обстановка территории – обширные низинные пространства с солоноватоводными озерами – весьма благоприятна для луговых и лугово-болотных видов и околотовной растительности. Холмы покрыты парковым редколесьем из дуба зубчатого, местами – вейниково-разнотравными лугами. Здесь произрастают 39 редких и исчезающих видов сосудистых растений (гюльденштедтия ранняя, цойсия японская, беламканда китайская и др.). Только здесь отмечены такие редкие виды как японский крот, обыкновенный длиннокрыл, полосатый полоз. На этой территории обитают 28 видов насекомых (уховертка викарирующая, жужелица Янковского, брамея Танкрэ и др.), занесенных в Красные книги разного ранга. Природный парк и прилегающая территория играют ключевую роль как место отдыха на международном миграционном пути перелетных птиц. Притихоокеанский пролетный путь связывает гнездовья на востоке и северо-востоке Азии с зимовками в Японии, Корее, Китае, Австралии. Время весенней миграции март-май, время осенней миграции - июль-ноябрь. Во время миграций здесь пролетают и останавливаются многие десятки тысяч птиц. Численность уток по результатам одномоментных учетов на равнине может достигать 50 тыс. особей. Впечатляет видовой состав птиц - здесь гнездится более 100 видов птиц, помимо этого не менее сотни других видов птиц останавливаются на территории природного парка, играющей огромную роль для пополнения энергетических ресурсов всех этих птиц на длинном миграционном пути. Здесь зарегистрировано 26 видов уток, несколько видов гусей, около 50 видов куликов, лебеди, пастушковые, цапли и т.д. Здесь останавливаются японский и даурский журавли - виды из Красной книги МСОП и национальных Красных книг Японии, Южной Кореи, России. Из других редких видов птиц здесь встречаются нырок Бэра, гусь-сухонос, белый гусь, колпица, несколько

ко видов хищников, воробьиных и другие, всего более 30 видов, включенных в Красные книги МСОП и России. Всего здесь зарегистрировано 346 видов птиц – это один из самых высоких показателей разнообразия в России. Эта территория подпадает под действие глобальной Рамсарской конвенции «О водно-болотных угодьях, имеющих международное значение главным образом в качестве местообитаний водоплавающих птиц» (Постановление Администрации Приморского края от 26.05.1995 г. № 276) и трех двухсторонних конвенций «Об охране перелетных птиц и птиц, находящихся под угрозой исчезновения, а также среды их обитания» (российско-японской, советско-корейской (КНДР) и советско-корейской (Республика Корея).

В пределах рассматриваемой территории располагаются 4 памятника природы («Голубиный Утес», «Сопка Сюдари», «Участок лагуны Огородная и озеро Большое Круглое», «Озеро Малое Мраморное») и 23 археологических памятника, а также часть историко-мемориальной зоны боев во время Хасанских событий 1938 г. Омывающий данную территорию залив Посыета – самая тепловодная морская акватория российского Дальнего Востока. В пределах природного парка и на прилегающей к нему территории располагаются обширные песчаные пляжи. Все это имеет большое значение для организации отдыха.

2.2. Государственные природные заказники

В соответствии с законодательством, «государственными природными заказниками являются территории (акватории), имеющие особое значение для сохранения или восстановления природных комплексов или их компонентов и поддержания экологического баланса. Объявление территории государственным природным заказником допускается как с изъятием, так и без изъятия у пользователей, владельцев и собственников земельных участков. Государственные природные заказники могут быть федерального или регионального значения. Государственные природные заказники могут иметь различный профиль, в том числе быть: а) комплексными (ландшафтными), предназначенными для сохранения и восстановления природных комплексов (природных ландшафтов); б) биологическими (ботаническими и зоологи-

ческими), предназначенными для сохранения и восстановления редких и исчезающих видов растений и животных, в том числе ценных видов в хозяйственном, научном и культурном отношении...». Задачи и особенности режима особой охраны территории конкретного государственного природного заказника определяются положением о нем (ФЗ РФ «Об особо охраняемых природных территориях»).

В России на 01.01.2015 г. действовало 68 государственных природных заказников федерального значения суммарной площадью 12,8 млн.га (в том числе 2,9 млн.га морская акватория) – 0,73% площади России) и 2206 заказников регионального значения суммарной площадью 52,6 млн.га. Средняя площадь заказника регионального значения – 23,8 тыс.га. Количество заказников регионального значения за период с 2006 по 2015 годы в России уменьшилось на 233, при этом их площадь наоборот увеличилась на 8,8 млн.га. Одновременно количество заказников федерального значения почти не изменилось.

В Приморском крае в настоящее время действует 10 заказников общей площадью 375,07 тыс.га, в т.ч. 4,62 тыс.га морской акватории – 2,25% площади Приморского края. Все они имеют статус регионального (краевого) значения. Площади их существенно различаются (рис.3). Как уже говорилось выше, за последние годы были ликвидированы федеральный заказник «Барсовый» и региональный заказник «Борисовское плато», на основе которых был создан национальный парк «Земля леопарда». Созданный в 1998 г. ландшафтный заказник «Верхнебикинский», площадь которого (746482 га) существенно превышала суммарную площадь всех приморских заповедников (684675,4 га), должен быть упразднен, так как его территория включена в состав национального парка «Бикин».

Обеспечение режима особой охраны существующих заказников обеспечивает КГБУ «Приморская администрация особо охраняемых природных территорий», финансируемое в основном за счет средств краевого бюджета. У всех заказников режим в той или иной степени различается в зависимости от их специфики. Особенности режима каждого заказника указаны на официальном сайте Администрации края.

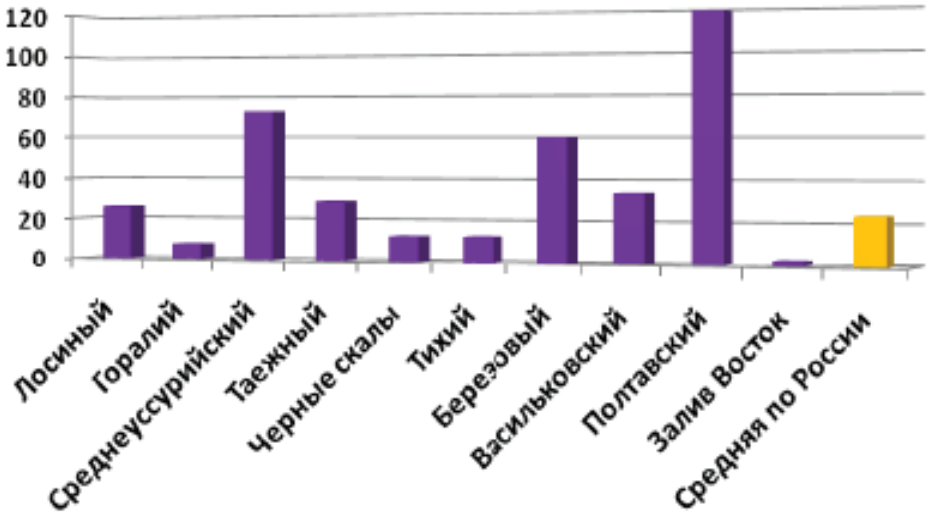


Рис.3 Площади заказников Приморского края (тыс.га)

Биологический (зоологический) заказник «Лосиный»

Заказник создан в 1986 г. (решение Приморского краевого Совета народных депутатов от 28.11.1986 г. № 806). Положение о заказнике неоднократно изменялось. Границы заказника определены постановлением губернатора Приморского края от 27.03.1997 г. №121 Срок действия заказника в соответствии с документами – до 2018 г. Основные задачи заказника: охрана и сохранение численности лося и других видов копытных, а также редких и исчезающих видов диких животных и растений и среды их обитания; проведение биотехнических и воспроизводственных мероприятий.

Заказник располагается в северной части Приморского края (Тернейский муниципальный район). Его территория вытянута на 23 км вдоль морского побережья и включает нижнюю часть бассейна р. Венюковки, весь бассейн Черной речки, а также нижнюю часть долины р. Единки. Вглубь материка территория заказника простирается на расстояние до 17 км. У его северной границы располагается с. Перетычиха. Вся территория – земли лесного фонда. Западная часть территории гористая, с высотами 300-400 м, залесённая. Рельеф прибрежной полосы шириной 3-4 км равнинный, с болотами и лагунными озерами. Площадь заказника 26,0 тыс.га.

На территории заказника запрещаются рубки лесных насаждений, все виды охоты на диких животных и птиц; а также другие действия, способные причинить прямой или косвенный вред животным и среде их обитания.

Реки Тернейского района существенно различаются между собой по видовому составу рыб. Р. Венюковка уникальна в ихтиологическом отношении. Образование речной системы произошло в глубокой древности (в миоцене), а формирование современного вида бассейна реки сопровождалось перехватами истоков рек западного макросклона Сихотэ-Алиня. В результате здесь сформировались специализированные популяции и сообщества рыб. Таким образом, данный заказник должен обеспечивать также сохранение уникальной ихтиофауны этой реки, в связи с чем предусматривалось расширение заказника до включения всего бассейна р. Венюковки.

Биологический (зоологический) заказник «Горалий»

Заказник создан в 1976 г. (Решение Приморского Крайисполкома от 14.04.1976 г. №376). Огромную роль в создании заказника сыграли Е.Н. Смирнов и А.И. Мысленков, а в присоединении морской акватории в 1997 г. – академик А.В. Жирмунский. До 2005 г. заказник находился в ведении Сихотэ-Алинского государственного биосферного заповедника. Основные задачи заказника: охрана исконных местообитаний амурского горала; постоянные наблюдения за изменениями в природном комплексе заказника; изучение возможности расселения амурского горала; проведение биотехнических и воспроизводственных мероприятий. Срок действия заказника не ограничен.

Заказник расположен в северной части Приморского края (Тернейский муниципальный район). Включает узкую полосу (шириной до 3 км и протяженностью 28 км) побережья Японского моря на север от границы заповедника. В заказник входит прибрежная полоса морской акватории шириной 1 км. Площадь заказника – 4749 га суши и 2800 га морской акватории.

На территории заказника произрастает более 35 видов растений, занесенных в Красную книгу России. Численность горала начала восстанавливаться с первых лет после создания заказника и к 1998 г. достигла 40 особей. В конце 90-х годов XX века здесь

возникла стойкая группировка пятнистых оленей – фиксировались стада в 100-125 особей. Учёты копытных показали высокую плотность изюбра, косули и кабана (2,6; 0,7 и 2,0 особей на км² соответственно). На территорию заказника заходят индивидуальные участки пяти тигров. Радиотрекинг одной тигрицы продолжался с 1992 по 2004 г. За этот период она принесла 9 выводков тигрят. Размер её участка обитания (559 км²) оказался больше площади заказника и урочища Абрек. Затем продолжалось слежение за её тигрятами. В морской акватории обитают ларги (максимальная зарегистрированная численность – 55 кормящихся животных) и касатки. В заказнике учтено 65 видов птиц. В связи с большой ценностью этой территории для сохранения биоразнообразия, заказник в 2001 г. включен в список Всемирного природного наследия ЮНЕСКО в рамках номинации «Центральный Сихотэ-Алинь».

На территории заказника запрещаются рубки лесных насаждений, все виды охоты на диких животных и птиц, а также другие действия, способные причинить прямой или косвенный вред диким животным и их среде обитания.

Биологический (зоологический) заказник «Среднеуссурийский»

Заказник создан в 2012 г. (постановление Администрации Приморского края от 18.10.2012 года №286-па). Заказник играет роль международного экологического коридора Сихотэ-Алинь – хребет Ваньданышань (КНР), созданного в целях пространственно-генетического единства и целостности популяции амурского тигра на Дальнем Востоке. Кроме того, в территорию заказника включен участок водно-болотных угодий в пойме рек Уссури и Большая Уссурка для охраны гнездований дальневосточного аиста, японского и даурского журавлей. С севера заказник сопряжен с ООПТ регионального значения Хабаровского края – Экологический коридор «Хребет Стрельникова» (постановление Правительства Хабаровского края от 26.11.2003 г. №55-пр). Заказник образован без ограничения срока действия.

Заказник находится в северо-западной части Приморского края и включает участки территории Пожарского (56,7 тыс.га) и Дальнереченского (16,0 тыс.га) муниципальных районов вдоль границы с Китайской народной республикой. С запада заказник ограничен государственной границей, идущей по р. Уссури, с се-

вера – границей с Хабаровским краем. Протяженность заказника в меридиональном направлении – 74 км, в широтном – 14 км, площадь – 72,7 тыс. га.

Рельеф заказника в северной его части низкоротный и пологоувалистый. Максимальные высоты (946 м) находятся на северной границе заказника. К югу высоты снижаются до 250 м. Долины ручьев, впадающих в Уссури плоские, заболоченные. Южная часть заказника равнинная, сильно заболоченная, со старицами р. Уссури.

На территории заказника запрещаются все виды охоты и любая деятельность, если она противоречит целям заказника или причиняет вред природным комплексам и их компонентам.

Биологический (зоологический) заказник «Таежный»

Заказник создан в 1978 г. (Решение Приморского Краисполкома от 23.06.1978 г. № 488; Постановление губернатора Приморского края от 30.04.1996 г. №268). Действующее положение утверждено постановлением Администрации Приморского края от 13.10.2008 г. № 252-па. Цель создания: сохранение и увеличение численности животных, в том числе редких и исчезающих видов, а также среды их обитания. Срок действия заказника не ограничен.

Заказник располагается в северной части Приморского края (Красноармейский муниципальный район), занимает верхнюю часть бассейна р. Перевальной. С запада, юга и востока его граница идет по водораздельным хребтам, по которым проходит административная граница с Дальнереченским муниципальным районом. С северо-востока на юго-запад заказник вытянут на 22,1 км, протяженность в широтном направлении – 17,7 км. Площадь заказника – 29 тыс. га.

Водораздел на западной границе имеет высоты до 1414 м (г. Перевальная), на восточной до 1021 м (г. Длинная). Днище долины р. Перевальной плоское, заболоченное, с абсолютной отметкой у северной границы 417 м. Вся территория заказника покрыта лесом, который более сорока лет почти не подвергался рубкам. Основу растительности заказника составляют темнохвойные и кедрово-широколиственные леса. Здесь произрастают 17 видов редких и исчезающих видов сосудистых растений (абелия ко-

рейская, диоскорея ниппонская, калипсо луковичная и др.). В заказнике обитают более 20 видов крупных млекопитающих. Здесь гнездится около 90 видов птиц, не менее сотни других пересекают или останавливаются на его территории в период миграций, из них 12 видов – редкие и исчезающие (черный аист, чешуйчатый крохаль, рыбный филин и др.). Список редких и исчезающих насекомых включает 16 видов (уховертка викарирующая, кузнечик Уварова, жужелица Шренка и др.). В результате охоты и браконьерства в окрестностях заказника наблюдается крайне низкая плотность животных. Однако в заказнике, благодаря хорошо налаженной охране его территории, отмечается высокая плотность животных, что, в свою очередь, обуславливает постоянное пребывание здесь тигров.

На территории заказника запрещаются рубки лесных насаждений, все виды охоты на диких животных и птиц; а также другие действия, способные причинить прямой или косвенный вред животным и их среде обитания.

Биологический (зоологический) заказник «Черные Скалы»

Заказник создан в 1984 г. (Решение Приморского крайисполкома от 29.04.1984 г. №364) на площади 2,92 тыс.га. Инициаторами создания были сотрудники Сихотэ-Алинского государственного природного заповедника Е.Н Смирнов и Д.А. Нестеров. В 1996 г. при продлении срока действия заказника (Постановление губернатора Приморского края от 30.04.1996 г. №269) его площадь была увеличена до 12,4 тыс.га. Действующее положение утверждено постановлением Администрации Приморского края от 13.10.2008 г. №252-па. Основные задачи заказника – сохранение и увеличение численности популяций горала и пятнистого оленя, а также других представителей животного мира и среды их обитания. Срок действия заказника не ограничен.

Заказник расположен в восточной части Приморского края (южная часть Дальнегорского городского округа), вытянут вдоль побережья Японского моря на 19 км на юг от мыса Бриннера (южнее пос. Рудная Пристань) до границы с Кавалеровским муниципальным районом. Северо-западная граница заказника проходит по долине р. Монастырки. Территория гористая, с максимальной высотой 407 м (г. Лысая), покрытая вторичными лесами. К морю

выходит береговыми скалами. Эти скалы – один из важнейших участков обитания горала в Приморском крае.

На территории заказника запрещаются рубки лесных насаждений, все виды охоты на животных и птиц, а также другие действия, способные причинить прямой или косвенный вред животным и их среде обитания.

Биологический (зоологический) заказник «Тихий»

Заказник создан в 1957 г. (Решение Приморского крайисполкома от 01.12.1957 г. №1485) на площади 23,0 тыс.га для охраны уток и других водоплавающих и околоводных птиц, а также редких и находящихся под угрозой исчезновения видов диких животных и мест их обитания. Первоначально назывался «Даубихинский». Это старейший из действующих заказников Приморского края. Современные границы заказника определены постановлением губернатора Приморского края от 29.01.1998 г. №29, согласно которому площадь составляет 12,6 тыс.га. Территория заказника включает земли сельскохозяйственного назначения. Действующее положение утверждено постановлением Администрации Приморского края от 28.07.2008 г. №170-па. Срок действия заказника не ограничен.

Заказник располагается в центральной части Приморского края (Анучинский муниципальный район) вблизи г. Арсеньева, представляет собой мелиорированную равнину в междуречье рек Синегорка – Арсеньевка. Северная и восточная границы заказника проходят по административной границе с Яковлевским муниципальным районом. Здесь находится большое количество небольших естественных озер – стариц р. Арсеньевки и многочисленные мелиоративные каналы. За годы существования заказника в нем многократно возросла численность популяций черной кряквы, обыкновенной кряквы, камышницы и чибиса, появилась и постепенно превратилась в обычный вид мандаринка, в тростниковых зарослях озер была обнаружена на гнездовании тростниковая сурота (занесена в Красную книгу МСОП).

На территории заказника запрещаются все виды охоты, в том числе на водоплавающих птиц, лов рыбы, сбор растений, а также любое изъятие объектов животного мира и растений и другие действия, способные причинить прямой или косвенный вред животным и их среде обитания.

Биологический (зоологический) заказник «Березовый»

Заказник создан в 1963 г. (постановлением Приморского Крайисполкома от 07.06.1963 г. Действующее положение утверждено постановлением Администрации Приморского края от 13.10.2008 г. №252-па. Цель – сохранение и увеличение численности объектов животного мира, отнесенных к объектам охоты, а также редких и исчезающих видов животных и растений. Срок действия заказника не ограничен.

Заказник располагается в центральной части Приморского края (Чугуевский муниципальный район). Территория заказника включает бассейн р. Изюбриная и основную часть бассейна верховий р. Извилинка. Восточная граница проходит по главному водоразделу Сихотэ-Алиня по границе между Чугуевским и Ольгинским муниципальными районами и далее в северном направлении по административной границе с Кавалеровским муниципальным районом. Протяженность заказника в меридиональном направлении – 29 км, в широтном – 16 км, площадь – 60 тыс. га. В заказник входит правая часть бассейна р. Извилинки. Территория заказника включает земли лесного фонда.

Рельеф заказника гористый, изрезанный многочисленными ручьями. В южной части территории абсолютные высоты зачастую превышают 1000 м (максимальная отметка внутри территории 1395 м – г. Близнецы, по восточной границе – до 1682 м – г. Снежная). Вся территория покрыта лесом. До недавнего времени здесь велись интенсивные лесозаготовки, что существенно снижало эффективность заказника. Территория заказника отличается значительной плотностью изюбра, здесь также обитают амурский тигр, гималайский и бурый медведи, кабарга и другие виды ценных животных. Плотность горала высокая – до 10 особей на 100 га. О биологической значимости территории можно судить по тому факту, что на смежной с заказником территории с 1973 г. действует единственный научный стационар Биолого-почвенного института ДВО РАН – «Верхнеуссурийский».

Заказник выполняет функцию экологического коридора, идущего вдоль Сихотэ-Алиня от Лазовского заповедника на юге к Сихотэ-Алинскому заповеднику на севере Приморья. В своей крайней южной точке (г. Снежная) заказник соединяется с грани-

цей национального парка «Зов тигра». Этот коридор обеспечивает неразрывность основной популяции амурского тигра.

На территории заказника запрещаются рубки лесных насаждений, все виды охоты на животных и птиц, а также другие действия, способные причинить прямой или косвенный вред животным и их среде обитания.

Биологический (зоологический) заказник «Васильковский»

Заказник создан в 1973 г. на площади 28,7 тыс. га. (решение Приморского Крайисполкома от 02.03.1973 г. №152). В 1996 г. при продлении срока действия его площадь была увеличена до 34 тыс.га (постановление губернатора Приморского края от 30.04.1996 г. №268). Действующее положение утверждено постановлением Администрации Приморского края от 13.10.2008 г. №252-па. Цель – сохранение и увеличение численности объектов животного мира, отнесенных к объектам охоты, а также редких и исчезающих видов животных и растений. Срок действия заказника не ограничен.

Заказник располагается в юго-восточной части Приморского края (Ольгинский муниципальный район) и вытянут в юго-западном направлении вдоль побережья Японского моря от мыса Линдена (залив Ольга) до точки в 10 км северо-восточнее пос. Морьяк Рыболов. Протяженность морского побережья в пределах заказника – 51 км. Заказник включает правобережную (юго-восточную) часть бассейна р. Васильковки. Максимальная ширина заказника 11 км. Территория характеризуется низко- и среднегорным рельефом (максимальная высота вершин – 711 м). Населенные пункты отсутствуют. Вся территория, за исключением заболоченных приустьевых участков долин ручьев, покрыта лесом. Преобладают дубняки и белоберезники. В верховьях ручьев и по водоразделам встречаются кедровники. Здесь зарегистрировано 28 редких и исчезающих видов сосудистых растений (борец сихотинский, горянка корейская, касатик мечевидный и др.). На каменистых россыпях имеются участки произрастания микробиоты. Особый интерес представляет лиственница ольгинская. Заказник отличается высокой плотностью пятнистого оленя, и, как результат, концентрацией амурского тигра. На береговых скалах обитает три группы амурских горалов. На территории гнездится не

менее 150 видов птиц, примерно столько же посещают ее в период сезонных миграций, из них 16 видов являются редкими и исчезающими (хохластая пеганка, чешуйчатый крохаль, беркут и др.). Здесь обитает 27 видов насекомых, занесенных в Красные книги разного ранга (уховертка викарирующая, гриллоблаттида Куренцова, жужелица Янковского и др.). Река Васильковка имеет огромное значение для воспроизводства лососевых видов рыб.

На территории заказника запрещаются рубки лесных насаждений, все виды рыболовства, все виды охоты на животных и птиц, а также другие действия, способные причинить прямой или косвенный вред животным и их среде обитания.

Биологический (зоологический) заказник «Полтавский»

Заказник создан в 1963 г. постановлением Приморского Крайисполкома от 07.06.1963 г. на площади 120 тыс.га. В 1996 г. при продлении срока действия его площадь была уменьшена на 1 тыс.га (постановление губернатора Приморского края от 30.04.1996 г. №268). Действующее положение утверждено постановлением Администрации Приморского края от 13.10.2008 г. №252-па. Площадь заказника 119 тыс.га. Срок действия заказника не ограничен.

Заказник расположен в западной части Приморского края на территории Уссурийского городского округа и Октябрьского муниципального района. Его территория вытянута вдоль государственной границы на 56 км и вдается вглубь края на 36 км. В отличие от большинства заказников, на территории Полтавского располагается несколько сел: Покровка, Чернятино, Полтавка, Новогергиевка, Фадеевка, Константиновка, Корфовка и др. Здесь располагаются многочисленные сельскохозяйственные угодья, вследствие выжигания растительности на которых выгорали и прилегающие леса. Поэтому лишь южная и примыкающая к государственной границе части территории заказника залесены.

Рельеф поверхности пологоувалистый. По территории заказника протекает р. Раздольная - единственная в Приморском крае берущая начало в Китайской народной республике. На территории заказника располагается северная часть ареала дальневосточного леопарда. Здесь наблюдается большая плотность косули, ради увеличения численности которой заказник и создавался

в свое время. Помимо этого здесь обитают пятнистые олени, кабаны, гималайские медведи и другие охотничьи виды животных. На этой территории большая численность фазанов.

Основные задачи заказника - сохранение, восстановление, воспроизводство животных и сохранение среды их обитания. На территории заказника запрещаются рубки лесных насаждений, все виды охоты, а также другие действия, способные причинить прямой или косвенный вред животным и их среде обитания.

Комплексный морской заказник «Залив Восток»

Заказник создан в 1989 г. (Решение исполкома Приморского краевого Совета народных депутатов от 20.04.1989 г. № 131) по инициативе Института биологии моря ДВО РАН в целях сохранения плантаций и экспериментальных установок марикультуры, а также морских животных и растений, обитающих в зал. Восток. Инициатором создания заказника был академик А.В.Жирмунский. Большую роль в его организации сыграли В.П. Кашенко и А.Н.Тюрин. В 1970 г. на берегу залива была создана морская биологическая станция «Восток» Института Биологии моря ДВО РАН. Поэтому данный институт и обеспечивал режим особой охраны заказника. Заказник включает куттовую часть акватории залива Восток к северу от линии, соединяющей мысы Пущина и Елизарова, (площадь 1,82 тыс.га). Имеет охранную зону шириной 500 м от уреза воды вдоль его сухопутной границы (постановление Администрации Приморского края от 01.06.1994 г. № 257), расположенную на территории Партизанского муниципального района и Находкинского городского округа (площадь 0,9 тыс.га). Постановлением Администрации Приморского края от 28.07.2008 г. №170-па утверждено действующее положение о заказнике. Срок действия заказника не ограничен.

Залив Восток образовался около 9000 лет назад, во время послеледникового повышения уровня Мирового океана. В заливе представлены все типы подводных ландшафтов Японского моря. Разнообразие типов берегов, рельефов, грунтов, гидрологического режима и физико-химических условий среды являются предпосылкой многообразия населяющих залив животных и растений. Поэтому на сравнительно небольшой акватории здесь обитают почти все виды фауны и флоры залива Петра Великого. Ак-

тивный гидрохимический режим залива, множество впадающих в него рек и ручьев, наличие болот, лагун и озер в прибрежной полосе, местонахождение в зоне совместного обитания бореальных (холодолюбивых) и субтропических видов обуславливают огромное значение морской акватории заказника.

Основные задачи заказника - изучение, сохранение, воспроизводство и восстановление водных биологических ресурсов залива Восток; содействие научно-исследовательским организациям в проведении научно-исследовательских работ. В заказнике запрещается производство взрывных и изыскательских работ, добыча полезных ископаемых; охота (в том числе и подводная), погружение с аквалангом, эксплуатация водных мотоциклов (гидроциклов) и другие виды деятельности.

2.3. Памятники природы

«Памятники природы - уникальные, невозполнимые, ценные в экологическом, научном, культурном и эстетическом отношении природные комплексы, а также объекты естественного и искусственного происхождения. Памятники природы могут быть федерального и регионального значения. На территориях, на которых находятся памятники природы и в границах их охранных зон запрещается всякая деятельность, влекущая за собой нарушение сохранности памятников природы. Собственники, владельцы и пользователи земельных участков, на которых находятся памятники природы, принимают на себя обязательства по обеспечению режима особой охраны памятников природы.» (*ФЗ РФ «Об особо охраняемых природных территориях»*). В 2015 г. в России существовало 7721 памятников природы регионального значения (суммарная площадь 2528,4 тыс.га). На территории Приморского края находится 201 утвержденный памятник природы (**Приложение**). В соответствии с законодательством, на территории заповедников не могут располагаться памятники природы. Поэтому в указанное число не входят памятники природы, оказавшиеся внутри заповедников, после их расширения. Все памятники природы Приморья имеют статус регионального значения, вместе с тем девяти из них было рекомендовано придать статус федерального значения. Как правило, памятника природы занимают небольшую площадь

– от 10 до 150 га, но бывают и исключения: например, памятник природы «Кедровые Леса» в Красноармейском районе имеет площадь 4000 га. Самый большой памятник природы включает акватории бухт Экспедиции, Новгородской и часть бухты Рейд Паллада. Суммарная площадь памятников природы 46,7 тыс.га, в том числе 25,7 тыс. га - морская акватория. Все памятники природы создавались в период с ноября 1974 по январь 1991 г., при этом большинство из них созданы с 1983 по 1987 гг.

По территории Приморского края памятники природы распределены весьма неравномерно. Так, в Октябрьском муниципальном районе их 25; в Партизанском – 18, в Лазовском – 17, в Кировском районе – 1, а в Хорольском и Чугуевском ни одного. В большинстве муниципальных районов по 3-7 памятников природы. На территориях памятников природы устанавливаются индивидуальные режимы природопользования. Все памятники природы в настоящее время находятся в ведении Департамента природных ресурсов и охраны окружающей среды Администрации Приморского края.

В рамках небольшой брошюры невозможно описать все памятники природы и ниже приводятся лишь наиболее интересные или характерные.

Среди **островов** выделяется памятник природы **Острова Карамзина и Верховского**. Остров Карамзина (площадь 12,5 га) – единственное в России место гнездования пестроголового буревестника, занесенного в Красную книгу России. На крохотных, лишенных растительности островах Верховского (большой имеет площадь 2,5 га) сосредоточено около 15% мировой популяции малой (вилохвостой) качурки. Это одно из трех крупнейших на земном шаре гнездований данного вида, занесенного в международную Красную книгу и Красную книгу России. Этих редких островных птиц изучала выдающаяся женщина орнитолог Н.М. Литвиненко. А у красивых красных скал островов рассеян прах крупного морского биолога академика А.В. Жирмунского, бесконечно любившего море и отдавшего большую часть жизни изучению и охране его природы (*Христофорова, 2005*).

Среди гор следует отметить известными многим памятники природы **Сопка Сестра** и **Сопка Племянник**, располагающиеся в Партизанском районе недалеко от г. Находки. Они имеют краси-

вые крутые склоны, местами со скалами, обрывающимися к воде. Образованы прочными известняками – остатками древнего рифа, существовавшего здесь около 280 млн. лет назад. При словах о **скалах** у многих приморцев возникают образы причудливых скал на побережье. Так, на побережье Уссурийского залива уже многие столетия «отдыхает» огромный каменный тюлень, а неподалеку от него из моря вылезает черепаха или жаба – кому как видится. Это памятник природы *«Жекуры «Жаба» и «Тюлень»*. В Лазовском районе есть не менее привлекательная скала – *Шапка Мономаха*. Среди плоской долины реки Киевка возвышается скала, обрывающаяся к реке обрывом в 20 м. Она образована застывшей около 80 млн. лет назад в трещине магмой. Реки размыли вмещающие ее отложения, а прочные магматические породы сохранились в виде красивой одинокой скалы. Здесь произрастает много редких видов растений, поселились скальные голуби. Некоторые скалы имеют особую научную ценность, так как являются опорными разрезами для составления геологической истории территории края. В горных породах встречаются окаменевшие останки живых существ, обитавших во время формирования отложений. К таким разрезам относится *Тобизинский*, находящийся на одноименном мысу на о. Русском, где имеются отпечатки раковин аммонитов и двустворчатых моллюсков. Вблизи ж/д станции Раздольной имеется разрез *Раздольненский* верхнемиоценовых отложений, где можно найти отпечатки листьев растений, произраставших здесь около 6 млн. лет назад. В Приморском крае отсутствуют действующие **вулканы**, но имеются относительно недавно по геологическим меркам (1–3 миллиона лет назад) потухшие. Наиболее известен из них *Барановский* (Уссурийский район). Он хорошо виден с железной дороги, проходящей вдоль реки Раздольной у одноименной станции. Здесь впечатляет яркий красный перевернутый конус кратера, заполненного вулканическим пеплом, обнажающийся в береговом обрыве высотой до 80 м. Именно вулканической деятельностью обусловлено возникновение обширных платообразных гор – Борисовского и Шкотовского плато, где происходили мощные трещинные излияния базальтовой лавы.

Водопады. Наиболее высокие водопады Приморья находятся в Ольгинском и Тернейском районах. Памятник природы *Большой Амгинский* водопад расположен в извилистом каньоне реки

Средняя Амгу. Его высота около 35 м. Выше по течению имеется еще 3 водопада высотой до 8 м. В Лазовском районе расположен самый эффектный водопад края – *Еламовский*, высотой 24 м. Выше этого водопада находятся два водопада поменьше – высотой 11 и 8 м. В истоках ручьев *Тигровый* и *Горбатов*, врезающихся в базальты Шкотовского плато, находятся два одноименных водопада высотой 12 и 13 м. Памятниками природы объявлено около тридцати **озер**, в которых произрастают редкие водные растения, такие как лотос Комарова и эвриала устрашающая, а в некоторых живут редкие двусторчатые моллюски.

В Приморском крае имеется около 70 **пещер** длиной более 20 м, 31 из них имеет статус памятника природы. Самой длинной (2220 м) в Приморье является пещера *Спасская*. Она представляет собой лабиринт из пересекающихся галерей. Местами своды настолько тонкие, что сквозь них по трещинам проросли корни деревьев. В месте пересечения нескольких галерей свод обрушился и появилась провальная воронка, соединившая пещеру с поверхностью. Эта пещера уникальна – всего 50 лет назад она была в активной стадии развития и почти полностью затоплена водой. Осушилась она в результате откачки воды в близлежащем карьере цементного завода. В Партизанском районе находится, пожалуй, самая известна за пределами Дальнего Востока *пещера Географического Общества*. Она небольшая – всего 49 м. Изначально была почти полностью заполнена глиной, при извлечении которой найдено 40 тысяч костных останков различных животных, живших в этой местности до ледникового периода (верблюд, саблезубый тигр, гиена и др.) и во время ледникового периода (большерогий олень, бизон, шерстистый носорог, мамонт и др.). Здесь же были найдены орудия труда человека каменного века. Самые древние из них имеют возраст около 30-35 тысяч лет. Неподалеку расположен вход в *пещеру Пржевальского*. Длина ее 104 м. Она также до раскопок была частично заполнена глиной, в которой находились палеонтологические и археологические находки. В начале 70-х годов XX в. Обществом изучения Амурского края эти две пещеры были оборудованы для проведения экскурсий - электрифицированы, обставлены тонированными скульптурами живших здесь животных и древних людей, снабжены дорожками и ступенями, на близлежащей территории был

организован музей. Ежегодно музейный комплекс посещало до 14 тысяч экскурсантов. Со временем комплекс был передан сначала в музей им. В.К.Арсеньева, а затем в администрацию г. Находки и в конце-концов оказался бесхозным. В настоящее время все благоустройство пещер разрушено и комплекс не работает. Екатеринбургский массив, на котором находятся эти пещеры рекомендовано утвердить в статусе памятника природы федерального значения и он должен стать частью создаваемого Южно-Приморского природного парка.

Среди других объектов, номинированных на федеральный статус, выделяется памятник природы *«Метеоритные кратеры Сихотэ-Алиня»*. Сихотэ-Алинский железный метеорит упал 12.02.1947 г. в Красноармейском районе. Он входит в десятку крупнейших метеоритов мира. Падение крупных обломков привело к образованию множества воронок до 28 м в диаметре и 6 м глубины на площади в 20 км².

Непростая ситуация сложилась с использованием памятников природы для целей туризма и рекреации. Большинство из них создавалось как раз для сохранения объектов и недопущения их деградации, в том числе от неконтролируемого посещения. Например, есть у нас в Приморье памятники природы – места произрастания и обитания эндемичных и исчезающих видов растений и животных. Стоит ли афишировать такие места и использовать их в качестве мест показа туристам? Ответ очевиден. Иначе они очень скоро потеряют свою значимость. Опорные разрезы трудно использовать в качестве туристских объектов из-за отсутствия зрелищности и одновременно большой научной значимости. Хотя здесь есть исключения, когда таких окаменевших организмов очень много, а породы, в которых они находятся, образуют живописные скалы, например, памятник природы «Обнажение Лазурное» близ г. Владивостока. Следовательно, памятники природы существенно различаются по возможности и целесообразности их использования в качестве туристских объектов - только ограниченный круг памятников природы можно использовать в этом качестве.

Некоторые памятники природы можно использовать в туристских целях без обустройства или с минимальным обустройством мест показа. К таковым относятся озера и горы, некоторые водо-

пады, скалы и останцы. Одновременно, в пещерах туристско-экскурсионная деятельность возможна лишь после соответствующего их благоустройства и проведения экспертизы. Запрет обусловлен невозможностью и невозобновимостью пещер, а также их натечного убранства – они формировались на протяжении сотен тысяч лет. Скорость роста пещерных натечков (сталактитов и др.) составляет в зависимости от их вида всего 0,001 – 0,1 мм в год. Между тем экскурсанты любят отламывать натечки на сувениры и до сих пор некоторые используют в качестве источников света коптящие факелы. Бывшая до середины 90-х годов XX века самой красивой пещерой Дальнего Востока – Мокрушинская всего за несколько последних лет превратилась в грязное, черное от копоти подземелье.

Показ многих природных достопримечательностей и памятников природы требует их обустройства в целях обеспечения безопасности. Например, на Кравцовских водопадах имеется очень большая вероятность обрушения участка смотровой площадки. Во многих пещерах свежестолбовые камни, лежащие на полу, красноречиво указывают на потенциальную опасность сводов, а узоры и обрывы таят опасности при движении по ним.

Исходя из сказанного относительно памятников природы, можно сделать выводы: не все природные достопримечательности, отвечающие критериям памятника природы, имеют этот статус; не все памятники природы могут использоваться в качестве туристских объектов.

3. Особо охраняемые природные территории местного значения

Помимо особо охраняемых природных территорий федерального и регионального (краевого) значения в Приморском крае имеется одна ООПТ местного значения.

Зона покоя природных ландшафтов «Средняя Крыловка»

Зона покоя создана в соответствии с Постановлением Законодательного собрания Приморского края от 15.11.2001 г. №1132 «О типовом положении о зонах покоя Приморского края» постановлением главы Кировского муниципального района Приморского края от 10.07.2006 №385 на площади 3875,0 га.

Зона покоя располагается в восточной части Кировского му-

ниципального района у границ с Чугуевским и Дальнереченским муниципальными районами на западном макросклоне хребта Холодный, восточных отрогах хр. Синего, в бассейнах рек Средняя Крыловка и частично Левая Крыловка. По границам ООПТ проходят водораздельные хребты с высотами 700 - 800 м. Территория зоны покоя находится на землях государственного лесного фонда - защитные леса.

За последние 60 лет утрачена основная часть дальневосточных кедровников. Значительная часть этих насаждений, в результате бессистемных рубок и пожаров, деградировала и ныне представлена низкопродуктивными, преимущественно порослевыми, пирогенного происхождения насаждениями малоценных пород. В пределах данной ООПТ располагается кедрово-широколиственный лес никогда не проходившийся рубками главного пользования. Среди основных лесообразующих пород, в пределах данной лесной формации, помимо кедра, можно отметить дуб монгольский, березу желтую, липу Таке и клен мелколистный. На территории зоны покоя отмечено 14 видов редких и исчезающих видов сосудистых растений, включенных в Красные книги России и Приморского края (пион обратнойщевидный, диоскорея nipпонская, тис остроконечный и др.). Здесь обитают практически все крупные млекопитающие Приморского края, включая амурского тигра, а также не менее 50-60 гнездящихся видов птиц, шесть из этих видов включены в Красную книгу России (осоед, ястребиный сарыч, иглоногая сова и др.). Река Крыловка относится к водным объектам высшей категории рыбохозяйственного водопользования – здесь обитают таймень, ленок, хариус и другие виды. На данной территории выявлено 24 вида насекомых, включенных в Красную книгу России.

На территории зоны покоя запрещаются рубки лесных насаждений, распашка земель и предоставление земельных участков под застройку, иные виды природопользования, препятствующие сохранению, восстановлению и воспроизводству природных комплексов и их компонентов. Разрешается пользование лесным фондом в научно-исследовательских целях; для нужд охотничьего хозяйства; в эколого-просветительских целях; для культурно-оздоровительных и туристических целей; в целях культивирования женьшеня настоящего под пологом леса.

Выводы

В Приморском крае создана развитая система ООПТ, представленная различными категориями (отсутствуют лишь заказники федерального значения и памятники природы федерального значения). При этом основную долю (84%) играют ООПТ I и II категорий согласно классификации Международного союза охраны природы – заповедники и национальные парки. Основная площадь среди ООПТ приходится на национальные парки, которые занимают 9,77% территории Приморского края. Второе по площади значение имеют государственные природные заповедники – они занимают 3,76% площади края. Среднестатистическая площадь заповедников в Приморском крае в 2,7 раза меньше, чем в среднем по России (лишь Сихотэ-Алинский заповедник превосходит среднероссийский уровень). В отличие от большинства субъектов Российской Федерации региональные заказники занимают в Приморье третье по площади положение – 2,25%. На памятники природы приходится 0,13% площади Приморского края. Среднестатистическая площадь памятника природы в Приморском крае меньше таковой в России. Природные парки – наименее развитая из имеющихся в крае категория ООПТ – занимают 0,06% его площади. Площадь единственного в Приморье природного парка в 23 раза меньше среднестатистической площади природных парков в России.

Площадь, занимаемая ООПТ разных категорий в районах края существенно различается. В Пожарском муниципальном районе (МР) ООПТ составляют 53,74% от площади самого района, в Хасанском МР – 53,01%, в Лазовском МР – 27,81%, в Надеждинском МР – 19,20%, Пограничном МР – 18,04%, в Красноармейском МР – 13,90%, Ольгинском МР – 12,81%. Одновременно, в Партизанском МР всего 0,15%, в Яковлевском МР – 0,18%, наименьший показатель в Михайловском МР – 0,01%. Весьма высокий показатель соотношения площади ООПТ к площади городских округов (ГО) у Уссурийского ГО – 29,37% и Владивостокского ГО – 10,34%. Вместе с тем, у Дальнегорского ГО этот показатель 4,86%, у Партизанского ГО – 0,08%, а у ЗАТО Фокино всего 0,07%.

Обсуждая размеры ООПТ, их долю в площади края, мы должны помнить, что Приморье – уникальный по биологическому разнообразию регион Земного шара. Он включен по двум но-

минациям в 200 важнейших в этом отношении экорегионов мира. Говоря о количестве заповедников и национальных парков, следует вспомнить о немалой площади Приморского края: развитие системы ООПТ здесь вполне обосновано. За последние годы система ООПТ Приморского края получила существенное развитие, прежде всего за счет создания 4 национальных парков. Значительно (на 4,7%) возросла суммарная площадь ООПТ, достигнув 16% территории Приморья. Заметно усилен режим многих заказников.

Несмотря на значительность площади, ООПТ не обеспечивают сохранения уникального биоразнообразия Приморского края, прежде всего, в сохранении лососей и орнитофауны. Для обеспечения сохранения популяций лососевых рыб не сделано ничего из запланированного Экологической программой – не создано ни одного ихтиологического заказника, не организована охранная зона нерестилищ. До недавнего времени самые нетронутые лососевые реки высшей рыбохозяйственной категории – Самарга и Желтая – в настоящее время оказались в зоне интенсивного освоения и теряют свою продуктивность. Есть настоятельная необходимость присоединения к Дальневосточному морскому биосферному заповеднику крохотных островков с прилегающей морской акваторией в заливе Петра Великого, на которых гнездятся морские птицы; увеличения Ханкайского биосферного заповедника; расширения и обеспечения действенного режима охраны Хасанского природного парка; присоединения морских акваторий (возможно в статусе охранных зон) к имеющимся ООПТ федерального значения; создания ихтиологических заказников.

Кроме того, актуальным остается организация ООПТ в южной части Приморского края, ориентированных одновременно на создание условий для регулируемого туризма и сохранение биоразнообразия, прежде всего природного парка Южно-Приморский (включающего участки хребтов Ливадийский и Лозовый). Быстро ухудшающаяся ситуация с сохранением дикорастущего женьшеня ставит вопрос о необходимости создания природного парка Солнечные горы.

Перечень памятников природы Приморского края

Название памятника природы	Муниципальный район или городской округ	Решение краевого органа исполнительной власти	
		дата	№
1	2	3	4
Озеро Казенное	Анучинский МР	08.04.1986	276
Тисовая роща		29.08.1975	780
Озеро Ореховое		08.04.1986	276
Дубовая роща	Артемовский ГО	14.01.1987	551
Искусственные посадки кедра		29.08.1988	381
Озеро Черепашье		14.01.1987	551
Пихтовые леса		29.08.1988	381
Семенной участок пихты цельнолистной		14.01.1987	551
Геологический разрез Анизийский	Владивостокский ГО	29.12.1989	452
Геологический разрез Тобизинский		29.12.1989	452
Геологический разрез Чернышевский		29.12.1989	452
Кекуры (скалы) «Жаба» и «Тюлень»		20.01.1984	27
Посадки кедра корейского		14.08.1987	551
Обнажение горных пород «Лазурное»		20.01.1984	27
Острова Карамзина и Верховского		20.01.1984	27
Популяция чистоустовника Клейтона		14.08.1987	551
Прибрежная часть Амурского залива		29.11.1974	991
Приостровные акватории залива Петра Великого		29.11.1974	991
Участок пихты цельнолистной		14.08.1987	551
Ячеистые скалы		20.01.1984	27
Лесной массив Китовое Ребро		Дальнегорский ГО	12.04.1985
Пещера Белый Парус	08.04.1986		276
Пещера Дальнегорская	08.04.1986		276
Пещера Кругая	08.04.1986		276
Пещера Ледяная Малютка	08.04.1986		276
Пещера Лилия	08.04.1986		276

1	2	3	4	
Пещера Нежная		08.04.1986	276	
Пещера Николаевская		08.04.1986	276	
Пещера Новая		08.04.1986	276	
Пещера Обреченная		08.04.1986	276	
Пещера Садовая		08.04.1986	276	
Пещера Сюрпризная		08.04.1986	276	
Пещера Холодильник		08.04.1986	276	
Пещера Чертовы Ворота		08.04.1986	276	
Ключ «Кислый» (родник)	Дальнереченский МР	29.11.1974	991	
Ключ Минеральный		29.11.1974	991	
Петропавловские озера		29.11.1974	991	
Перевал Венюкова	Кавалеровский МР	30.05.1986	404	
Пещера Сверчков		29.01.1991	32	
Скала Дерсу-Узала (Арсеньева)		12.04.1985	308	
Участок Долина Кедров		12.04.1985	308	
Озеро Курбатова и ближайшие озера	Кировский МР	29.11.1974	991	
Артезианский источник	Красноармейский МР	29.01.1991	32	
Гора Багульникова		29.01.1991	32	
Кедровые леса		29.01.1991	32	
Кедровые леса (Вострецовское лесничество)		29.08.1988	381	
Кедровые леса (Дальнекутское лесничество)		29.08.1988	381	
Метеоритные кратеры Сихотэ-Алиня		29.08.1975	780	
Минеральные источники в устье р. Колумбе		29.11.1974	991	
Озеро Любительское		29.11.1974	991	
Тисовая роща*)		29.01.1991	32	
Урочище Озерное Плато		29.01.1991	32	
Устье протоки Вербовая		29.11.1974	991	
Болото в бухте Кит		Лазовский МР	14.08.1987	551
Водопад на ключе Еламовском			12.04.1985	308

1	2	3	4
Вершины гор Сестра и Каменный Брат *)		29.12.1989	452
Восточный склон горы Ястребовской		29.12.1989	452
Гора Лысая		12.04.1985	308
Липово-грабовая роща на о.Орехово		12.04.1985	308
Место произрастания рапontiкума		14.08.1987	551
Мыс Столбовой		14.08.1987	551
Озеро Латвия		12.04.1985	308
Озеро Чухуненко		12.04.1985	308
Остров Скалы		29.12.1989	452
Остров Халербе		12.04.1985	308
Скалы Маяк Биневский		29.12.1989	452
Скала Шапка Мономаха		12.04.1985	308
Сопка Мыс		29.12.1989	452
Тисовая роща		29.12.1989	452
Участок с хвойником односеменным в устье р. Киевка		07.09.1979	725
Озеро Гончарово	Лесозаводский МР	12.04.1985	308
Озеро Лобынцево		12.04.1985	308
Озеро Малое		12.04.1985	308
Сопка Безымянная		12.04.1985	308
Сопка Глазовская		12.04.1985	308
Березовая аллея	Михайловский МР	29.12.1989	452
Лotosовое озеро		29.12.1989	452
Объект неживой природы «Черные Скалы»		29.08.1988	381
Объект реликтовых, редких растений «Могильная сосна», «Бархат амурский»		29.08.1988	381
Геологический разрез Кипарисовский	Надеждинский МР	29.12.1989	452
Геологический разрез Раздольненский		29.12.1989	452
Лиман реки Раздольная		29.11.1974	991
Серебряный Ключ		29.12.1989	452
Тигровая падь		29.12.1989	452

1	2	3	4
Тисовая роща	Надеждинский МР	29.12.1989	452
Бухта Анна	Находкинский ГО	29.11.1974	991
Багульниковая сопка	Октябрьский МР	13.07.1984	535
Возвышенность «Сенькина Шапка»		13.07.1984	535
Возвышенность «Фонтан»		13.07.1984	535
Галенковская дубовая роща		13.07.1984	535
Галенковский парк		13.07.1984	535
Горная пещера (искусственна выработка)		13.07.1984	535
Гранатовская дубовая роща		13.07.1984	535
Ильичевская грибная роща		13.07.1984	535
Калиновая роща		13.07.1984	535
Новогеоргиевская абрикосовая роща		13.07.1984	535
Обнажение горных пород «Каменные Щеки»		13.07.1984	535
Озеро Глубокое		13.07.1984	535
Ореховый распадок		13.07.1984	535
Полтавская дубовая роща		13.07.1984	535
Протока реки Раздольной		13.07.1984	535
Речка Крестьянка		13.07.1984	535
Речка Славянка		13.07.1984	535
Сенькин Родник		13.07.1984	535
Синельниковский Родник		13.07.1984	535
Струговская грибная роща		13.07.1984	535
Тутовая роща	13.07.1984	535	
Устье реки Выгонки	13.07.1984	535	
Устье реки Таловки	13.07.1984	535	
Фадеевская дубовая роща	13.07.1984	535	
Чернятинская абрикосовая роща	13.07.1984	535	
Водопад на реке Милоградовка *)	Ольгинский МР	29.11.1974	991
Минеральный источник		14.08.1987	551
Озера в Мокрушинской пещере		29.11.1974	991
Озеро Цаплинник		14.08.1987	551

Берсенов Ю.И., Христофорова Н.К.

1	2	3	4
Пещера Комсомольская	Ольгинский МР	14.08.1987	551
Пещера Мокрушинская		14.08.1987	551
Пещера Серафимовская		14.08.1987	551
Пещера Чертов Колодец		14.08.1987	551
Урочище Чертов Мост *)		14.08.1987	551
Озеро Волчанецкое	Партизанский МР	30.05.1986	404
Озеро Лебяжье		30.05.1986	404
Озеро Хаблатское		30.05.1986	404
Пещера Белый Дворец		13.07.1984	535
Пещера Близнец		13.07.1984	535
Пещера Дальняя		13.07.1984	535
Пещера им. Географического Общества		13.07.1984	535
Пещера им. Фридмана		13.07.1984	535
Пещера Летучая Мышь		13.07.1984	535
Пещера Приморский Великан		13.07.1984	535
Пещера Пржевальского		13.07.1984	535
Пещера Соляник		13.07.1984	535
Пещера Тигровый Грот		13.07.1984	535
Скала Сашин Лобик		30.05.1986	404
Сопка Брат		30.05.1986	404
Сопка Племянник		30.05.1986	404
Сопка Сестра		13.07.1984	535
Сопка Спасательная		30.05.1986	404
Участок Черный Куст		30.05.1986	404
Водопад реки Каменки		Партизанский ГО	13.07.1984
Гора Сенькина Шапка или Книжная Полка**)	14.08.1987		551
Гора Скалистая	29.09.1988		381
Обнажение горных пород «Щеки»	13.07.1984		535
Роща калопанакса семилопастного (диморфанта)	13.07.1984		535
Голубичник	Пограничный МР	29.09.1988	381
Грушевая падь		29.09.1988	381

1	2	3	4
Озеро Большое	Пограничный МР	29.09.1988	381
Озеро Щучье или Холодное		29.09.1988	381
Падь Черемуховая		29.09.1988	381
Речка Золотая		29.09.1988	381
Сосновая роща		29.09.1988	381
Болото Цаплинник	Пожарский МР	20.01.1984	27
Озеро Спондинское		20.01.1984	27
Сопка Верхнеперевальская		20.01.1984	27
Сопка Кунгулазская		20.01.1984	27
Школьный дендрарий «Верхнеперевальский»		20.01.1984	27
Озеро Березовское	Спасский МР	14.08.1987	551
Озеро Пospelовское		14.08.1987	551
Пещера Спасская		08.04.1986	276
Амгинский водопад	Тернейский МР	29.11.1974	991
Минеральный источник «Теплый ключ»		29.11.1974	991
Барановский вулкан	Уссурийский МР	29.12.1989	452
Барсуковская роща		14.08.1987	551
Раковская группа сосен «Погребальная»		14.08.1987	551
Группа сосен «Погребальная»		14.08.1987	551
Болото Прибрежное	ЗАТО Фокино	20.01.1984	27
Озеро Бразениево		20.01.1984	27
Озеро Гусиное		29.11.1974	991
Озеро Пресное		20.01.1984	27
Озеро Цаплиное		20.01.1984	27
Дворянковский родник	Ханкайский МР	12.04.1985	308
Комиссаровская сосновая роща		12.04.1985	308
Мыс Девичьи пески		12.04.1985	308
Новоселищенская сосновая роща		12.04.1985	308
Озеро Золотое		08.04.1986	276
Скала с погребальной сосной		14.08.1987	551
Утес Белоглинный		12.04.1985	308
Бухта Миносок		Хасанский МР	29.11.1974

1	2	3	4
Бухты: Новгородская, Экспедиции, Рейд Паллада	Хасанский МР	29.11.1974	991
Озеро Малое Мраморное		29.11.1974	991
Пещера Богатая Фанза*)		20.01.1984	27
Сопка Голубиный Утес		30.05.1986	404
Сопка Сюдари		30.05.1986	404
Озеро Ковчег		29.11.1974	991
Участок лагуны «Огородная» и озеро «Большое Круглое»		30.05.1986	404
Заросли зверобоя у села Горный хутор	Черниговский МР	30.05.1986	404
Лotosовое озеро «Павленково»		30.05.1986	404
Лotosовое озеро «Сибирцевское»		30.05.1986	404
Озеро Бересты		14.08.1987	551
Озеро Кривое		29.01.1991	32
Родник Майский		30.05.1986	404
Синегайская сопка		30.05.1986	404
Водопад на ключе Левый Горбатов	Шкотовский МР	14.08.1987	551
Водопад на притоке Правом Тигровом		14.08.1987	551
Пещера Раздумий		13.07.1984	535
Пещера Серебряная		13.07.1984	535
Бельцовский утес	Яковлевский МР	08.04.1986	276
Минеральный источник Нарзан		08.04.1986	276
Стоянка В.К. Арсеньева		08.04.1986	276
Озеро Болсуновское		08.04.1986	276
Озеро Большое		08.04.1986	276
Озеро Штаны		08.04.1986	276

*) памятники природы, располагающиеся в пределах национальных парков

**) Памятник природы располагается на землях Партизанского ГО и Партизанского МР.

Литература

Берсенев Ю.И. Особо охраняемые природные территории Приморского края. Владивосток, 1997. 40 с.

Берсенев Ю.И., Цой Б.В., Явнова Н.В. Особо охраняемые природные территории Приморского края. Владивосток, 2006. 65 с.

Богатов В.В., Микелл Д., Розенберг В.А., Воронов Б.А., Краснопеев С.М., Мерилл Т. Стратегия сохранения биоразнообразия Сихотэ-Алиня. Владивосток, 2000. 138 с.

Государственный доклад «О состоянии и об охране окружающей среды Российской Федерации в 2014 году». Минприроды РФ. М., 2015.

Долговременная программа охраны природы и рационального использования природных ресурсов Приморского края до 2005 г. (Экологическая программа) Т.1. Система охраняемых природных территорий Приморского края. Богатов В.В., Вышин И.Б., Жирмунский А.В., Красилов В.А., Крылов А.Г., Лебедев Б.И., Берсенев Ю.И., Жариков В.В., Костенко В.А., Крюков А.П., Маркарченко Е.А., Семенченко А.Ю., Старцев А.Ф., Стороженко И.Г., Суханов В.В., Шибаев Ю.В., Юдин В.Г. Владивосток: Дальнаука, 1993. С.12-36.

Христофорова Н.К. Экологические проблемы региона: Дальний Восток – Приморье: Учебное пособие. Владивосток; Хабаровск: Хабаровск, кн. изд-во, 2005. 304 с.

Оглавление

Введение	3
1. Особо охраняемые природные территории федерального значения	10
1.1. Государственные природные заповедники	10
Сихотэ-Алинский заповедник имени К.Г. Абрамова	12
Лазовский заповедник имени Л.Г. Капланова	14
Уссурийский заповедник им. В.Л. Комарова	16
Заповедник «Кедровая Падь»	18
Заповедник «Ханкайский»	19
Дальневосточный морской заповедник	23
1.2. Национальные парки	25
Национальный парк «Зов тигра»	26
Национальный парк «Удэгейская легенда»	28
Национальный парк «Земля леопарда»	30
Национальный парк «Бикин»	32
1.3. Дендрологические парки и ботанические сады	34
2. Особо охраняемые природные территории регионального значения	37
2.1. Природные парки	37
Природный парк «Хасанский»	37
2.2. Государственные природные заказники	39
2.3. Памятники природы	51
3. Особо охраняемые природные территории местного значения	56
Выводы	58
Приложение. Перечень памятников природы Приморского края	60
Литература	66

Берсенева Ю.И., Христофорова Н.К.

Особо охраняемые природные территории Приморского края

Верстка, дизайн – Лобанов А.А.

Фото обложки Серебряков В.В.

Фото вкладки Берсенева Ю.Б.

Подписано в печать 19.12.2016 г. Бумага офсетная

Формат 60X84/16 печать офсетная Усл. печ. л. 4,5, авт. л. 3,5

Тираж 2000 экз, Отпечатано в типографии «Издательский дом Владивосток»

г. Владивосток, ул. Шефнера 2А

135°

140°

Особо охраняемые природные территории Приморского края

Хабаровский край

Посиный

Самарга

БИКИН

Среднеуссурийский

Бикин

Большая Уссурия

КИТАЙ

Удзгейская легенда

Таежный

Средняя Крыловка

Приморский край

оз. Ханка

Ханкайский

Тихий

Полтавский

Березовый

Васильковский

Зов тигра

Уссурийский

Лазовский

ВЛАДИВОСТОК

Южно-Приморский

Залив Восток

Кедровая Падь

Земля леопарда

Дальневосточный морской

Хасанский

Сихотэ-Алиньский

Горалий

Черные Скалы

Условные обозначения

ООПТ

Заповедник

Охранный зона заповедника

Национальный парк

Заказник регионального значения

Природный парк

Зона покоя, местного значения

Памятник природы

Планируемые ООПТ

Местообитания Амурского тигра

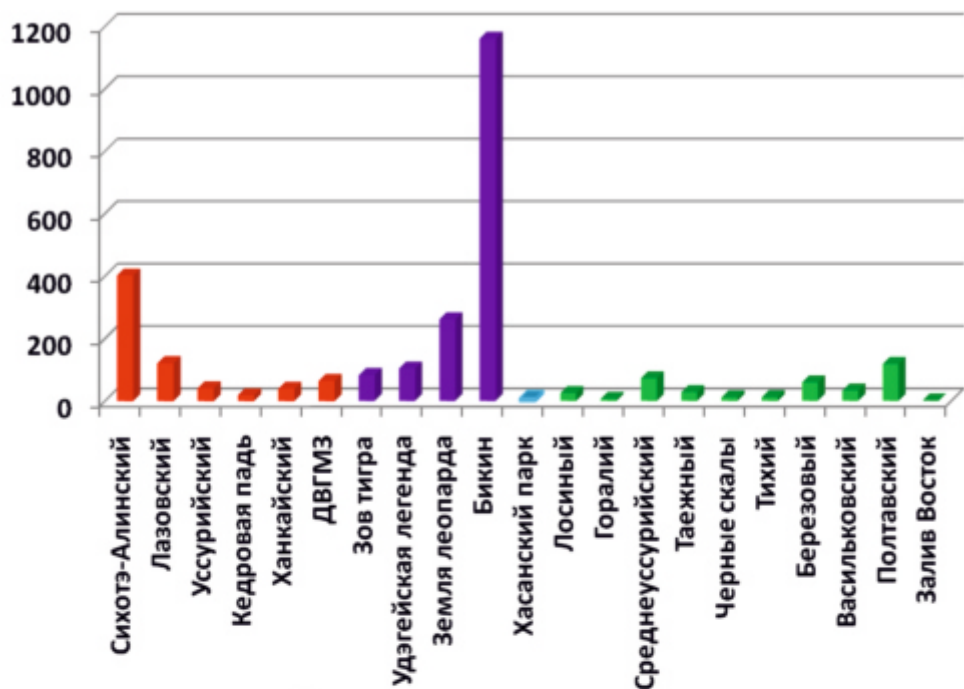
Местообитания Дальневосточного леопарда

0 25 50 100 150 200 КМ

135°

45°

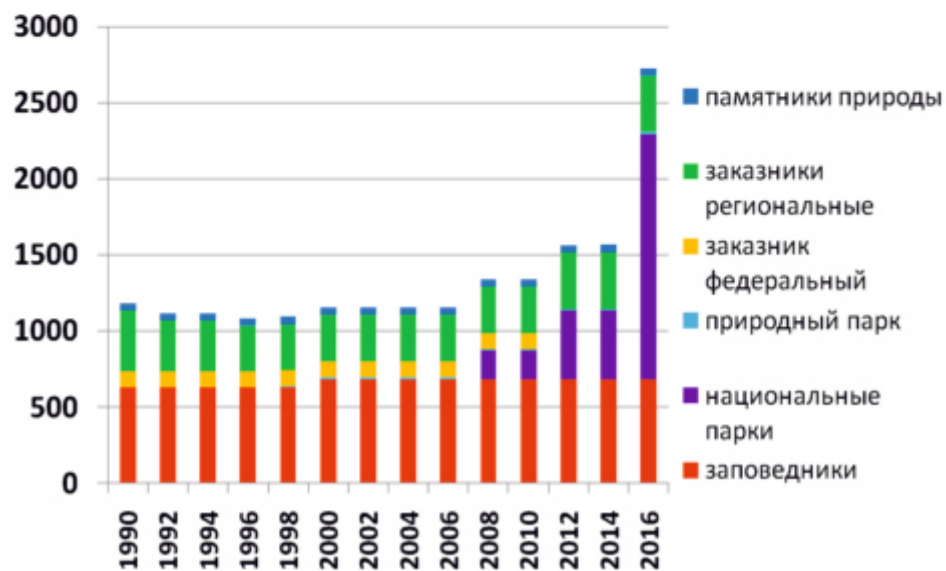
45°



Соотношение площадей ООПТ разных категорий Приморского края (тыс.га)



Национальный парк «Бикин» (Фото Ю. И. Берсенева)



Развитие системы ООПТ Приморского края за 25 лет (тыс.га)



Национальный парк «Зов тигра» (Фото Ю. И. Берсенева)



В национальном парке "Зов тигра". Фото ZSL А.Керли.

Цивилизация может устойчиво развиваться только на принципах ответственного отношения к природе, к нашему общему дому. И чтобы такое понимание наконец, возобладало, всем нам стоит работать и объединять наши усилия.»

(В.В.Путин. Санкт-Петербург, 2010 г.)

Дорогой читатель! Вы держите в руках издание, с помощью которого можно ориентироваться в «лабиринтах» терминов и названий, существующих в сохранении самого дорогого и очень хрупкого сокровища – нашей природы. Авторы этой брошюры отразили в ней то, что удалось сохранить к настоящему времени и, как хрустальный сосуд, бережно передают молодому поколению эстафету любить, хранить и беречь нашу природу, чтобы наш зеленый дом был еще богаче, чтобы наша Земля стала еще краше.

Сохраним и приумножим наше природное наследие!